

(Photo Nels)

Yvoir. — Les rochers de Fidevoye

ZANDBERGEN, comm. de la prov. de Fl. Or. ; à 19 1/2 kil. d'Alost, à 7 1/2 kil. de Grammont, à 3 1/2 kil. d'Appel terre, d'Idegem, et de Smeerhebbe, à 3 kil. de Voorde.

Population 1,474 habitants ; — sup. 691 hectares. Arr. adm. d'Alost ; arr. jud. d'Audenarde ; cant. de j. de p. de Grammont. — Ev. de Gand.

Terrain ondulé ; sol argilo-sablonneux, glaiseux, mêlé de cailloux ; prairies ; — agriculture ; bétail. Fabrique de cartons. Culture de tabacs.

Cours d'eau : du S. au N., la Dendre, affl. de l'Escaut ; deux ruisseaux.

Château seigneurial du XVII^e s., entouré d'eau, récemment restauré, et appelé vulgairement 't Hofvan-Lier.

En 1217, *Sambergem* ; en 1233, *Samberga* ; en 1267, *Zamberghes* ; en 1430, *Zantberghe* ; *Zandbergen*. Ci-devant châtelainie d'Alost.

Zandbergen appartint autrefois à la famille de ce nom, puis devint successivement la propriété des Van der Aa, d'Oultre, de Liedekerke, d'Oisy, d'Enghien, et de Lalaing.

En 1390, un meurtre fut commis par Jean de Masmines, seigneur de Laerne et Gisbert de Masmines, seigneur de Holbeke, sur la personne du seigneur de Santbergen. David Van der Linden dit avoir lu dans les Analectes de Corneille Gaillard, que ce crime avait été expié dans la suite, et qu'on était parvenu à apaiser les frères de la victime, Henri et Gérard de Santbergen.

L'église paroissiale relevait de l'abbaye de Beaupré (Grimmingen). On y voit, dans le chœur, une verrière représentant un de Lalaing en costume de guerre, avec ses armoiries ; la même église contient les pierres sépulcrales de plusieurs seigneurs d'Oisy, d'Enghien, et de Lalaing.

A la chapelle du château était annexée une chapellenie à la collation du seigneur de l'endroit ; cette chapellenie, fondée par la famille d'Oisy, était chargée de la célébration d'une messe quotidienne dans la dite chapelle.

Maximilien-Joseph de Lalaing, vicomte d'Audenarde, seigneur de Santberghe, Rammelaere. Humbeke, etc., général-major au service de S. M. I. et C., surintendant-général de la gendarmerie des Flandres, membre de l'Etat noble du duché de Brabant, député ordinaire du corps de la noblesse, en 1711, gouverneur et grand-bailli des ville et district de Bruges et du pays et territoire du Franc, fut créé

comte, par lettres patentes de l'empereur Charles VI, du 7 avril 1719, avec permission pour lui et ses descendants de porter le titre de comte de Lalaing, applicable sur quelque terre, acquise ou à acquérir dans les Pays-Bas autrichiens.

L'église paroissiale fut saccagée par les gueux, au XVI^e s., et le château incendié ; le château fut bombardé et pris d'assaut par Marlborough, pendant la guerre de succession, le 20 décembre 1708.

Altitude de 15.25 m. au seuil de l'église.

Population en l'année 1840, — 1,333 habitants.

» » » 1886, — 1,235 »

» » » 1890, — 1,314 »

» » » 1910, — 1,474 »

ZANDE, comm. de la prov. de Fl. Occ. ; à 17 kil. d'Ostende, à 7 kil. de Ghisteltes, à 3 kil. de Zevekote, à 5 kil. de Leke.

Population 548 habitants ; — sup. 662 hectares.

Arr. adm. d'Ostende ; arr. jud. de Bruges ; cant. de j. de p. de Ghisteltes. — Ev. de Bruges.

Terrain uni ; sol sablonneux ; — agriculture.

Cours d'eau : le Ghisteldijk.

Eglise de 1910.

Altitude de 5.43 m. au seuil de l'église.

Roland van Schoore était seigneur de Zande dans la seconde moitié du XV^e s.

La paroisse de Zande ou *Sande*, et parfois *Cruus-sande* était divisée en trois parties : la première était située sous le Franc, la seconde sous la baronnie de Guysen, et la troisième était nommée Noortover. Les deux premières parties étaient situées sur l'ambacht de Ghisteltes et la troisième sous l'ambacht de Vladsloo.

D'après le compte de 1626, Guillebert Roose était, à cette époque, en même temps receveur, sacristain, tavernier à l'auberge « de Rooseboom », et maître d'école de Zande... En cette dernière fonction il était aidé par son fils Georges.

Seigneurie de Guysen, voir *Zevekote*.

ZANDHOVEN, comm. de la prov. d'Anvers ; à 21 kil. d'Anvers, à 3 kilom. de Massenhoven et de Pulderbosch, à 4 kil. de Viersel et de Halle, à 5 kil. d'Oelegem.

Population 1,239 habitants ; — sup. 1,182 hectares.

Arr. adm. et judic. d'Anvers ; ch.-l. de cant. de j. de paix. — Archev. de Malines.

Sol argilo-sablonneux ; agriculture. Meunerie, brasseries, teinturerie.

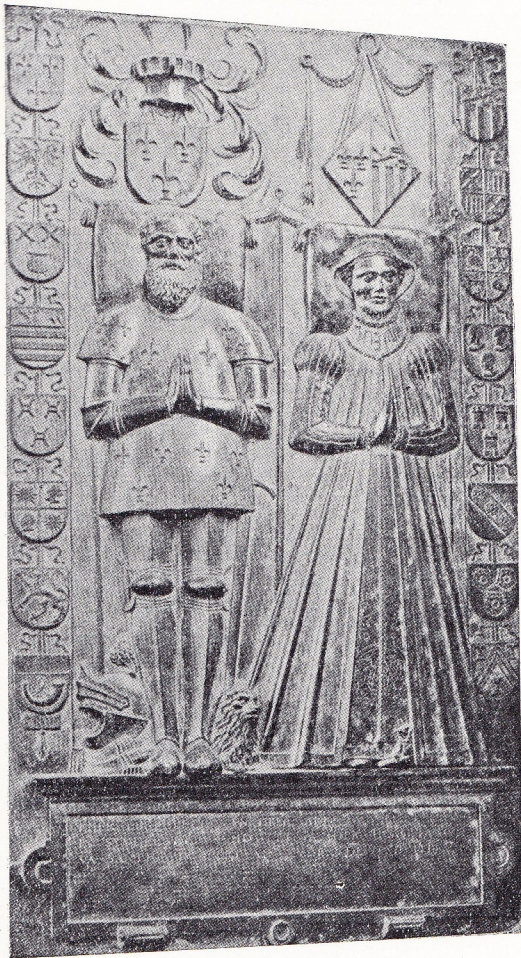
Cours d'eau : l'Appelbeek.

Santhoven=Zandhoven ; jardins de sable. — En 1186, *Santoven* ; en 1235, *Santhoven* ; en 1333, *Zandhoven*.

Eglise construite vers l'année 1502 et conçue en style ogival très simple. La tour en pierres blanches a été surhaussée en 1689. A l'intérieur, l'église entière est couverte d'une voûte formée d'un plafonnage à caissons ; elle a été aménagée en 1664. Dans le transept, sur l'autel, est placé un grand tableau de Boeyermans, exécuté en 1660, représentant l'Assomption. Dans la muraille a été encastrée une pierre tombale, à figures, provenant du pavement de l'église ; elle a recouvert les restes d'Arnould van Liere, écuyer de Santhoven, mort en 1560 (et de sa femme, peut-être).

Ce village est mentionné dans les actes dès le XII^e s. Il acquit une grande importance étant devenu le siège d'une cour souveraine dont ressortissait la plus grande partie des localités des arrondissements actuels d'Anvers et de Turnhout. Sur le territoire de Santhoven était située la seigneurie de Hoovorst qui, pendant plusieurs siècles, appartint à la famille van den Werve, pour passer plus tard aux de Villegas.





Eglise de Zandhoven. — Pierre tombale d'Arnould van Liere

Des lettres du duc de Brabant, Jean II, portant la date de 1299, prouvent qu'à cette époque il existait déjà un hôpital dans cette localité.

Population en l'année 1816, — 831 habitants.

» » » 1840, — 979 »

» » » 1890, — 1,100 »

Altitude de 12.65 m. au seuil de la porte principale de l'église.

Tumulus belgo-romain. Nombreuses urnes façonnées à la main de terre noire grossière et très épaisse. Objets antéromains.

ZANDVLIET, comm. de la prov. d'Anvers, sit. à l'extrémité N. de la prov. ; à 19 1/2 kil. d'Anvers, à 16 1/2 kil. d'Eekeren, à 3 kil. de Beirendrecht, à 8 kil. de Lillo.

Population 2,877 habitants ; — sup. 2,372 hectares. Arr. adm. et jud. d'Anvers ; cant. de j. de p. d'Eekeren. — Archev. de Malines.

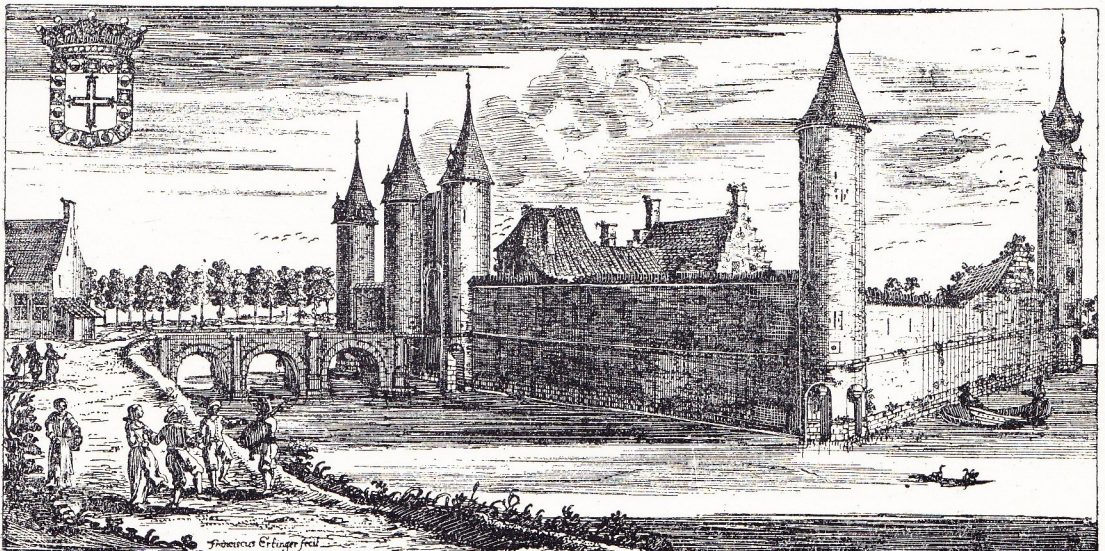
Terrain génér. uni ; sol argileux, sablonneux ; — agriculture. Chicorée, brasserie. Cours d'eau : à l'O., l'Escaut.

L'église, située sur une butte, est presque entièrement moderne ; elle possède un tableau de Nicaïse de Keyser (qui est né à Zandvliet) représentant une *Descente de croix*. — La fondation de l'église remonte à l'an 1254. Détruite pendant les guerres contre l'Espagne, elle fut rétablie en 1648 par l'abbé de Saint-Michel d'Anvers, qui, en 1674, obtint de Charles II les seigneuries de Santvliet et de Beirendrecht, avec haute et basse justice.

En 1356, un combat fut livré près de Zandvliet entre les Brabançons et les Flamands : les premiers y firent pour la première fois usage des bombes. — L'an 1622, les Espagnols avaient fortifié la localité. Cette forteresse fut prise par les Hollandais en 1628. Les Espagnols la reprirent en 1629. L'an 1705 les alliés s'en rendirent maîtres à leur tour (le 30 octobre), après six jours de tranchée ouverte, et la rasèrent. L'église et de nombreuses maisons furent détruites.

Santvliet = Zandvliet : ruisseau de sable.

En 1119, *Sandfliten* ; en 1135, *Zandfliten* ; en 1135, *Zantflit* ; en 1148, *Santflit* ; en 1154, *Zandvliete* ; en 1157, *Santvliet* ; en 1239, *Zanflit* ; en 1244, *Santvliete* ; en 1246, *Zantflit* et *Santvliet* ; en 1273, *Zantflita* ; en 1307, *Zantfliete* ; en 1310, *Zandvliete*, etc.



Castellum Houworst.

Zandhoven. — D'après J. L. Roy, 1896

EUG. DE SEYN

Membre de la Société royale d'Archéologie de Bruxelles et de la Société d'Histoire et d'Archéologie de Gand

DICTIONNAIRE

HISTORIQUE ET GEOGRAPHIQUE

DES

COMMUNES BELGES

HISTOIRE - GÉOGRAPHIE - ARCHÉOLOGIE

TOPOGRAPHIE - HYPSONÉTRIE

ADMINISTRATION -- INDUSTRIE -- COMMERCE

ETC., ETC., ETC.

TOME SECOND

BRUXELLES

A. BIELEVELD, ÉDITEUR

66, rue Montagne-aux-Herbes-Potagères, 66

1925