

Woluwe-Saint-Etienne. — L' « Hof ter Eycken »

Population 2,000 habitants; — sup. 545 hectares. Arr. adm. et jud. de Bruxelles; cant. de j. de p. de Saint-Josse-ten-Ode. — Archev. de Malines. Terrain ondulé; sol argileux; — agricole. Cours d'eau: la Woluwe, affl. de la Senne. *Wuluwa*, X^e s.; *Woluwe Sancti Stephani*, 1282; *Sinte-Stevens-Woeluwe*, 1435; *Sint-Stevens-Woluwe*, 1686.

Le chapitre de Cambrai y conserva, jusqu'à la révolution française, le patronat de l'église. Ce lieu ne commença à être désigné par sa qualification actuelle qu'au XIII^e s. Le village souffrit considérablement des guerres intestines qui dévastèrent la Belgique en 1488 et 1489: pillage et incendie. Le passage des armées françaises et autrichiennes, en 1792-93-94, lui fut aussi funeste.

La seigneurie foncière de Woluwe-Saint-Etienne relevait de la baronnie d'Assche. Le premier que l'on sache en avoir été le possesseur est Jean 'T Serclaes, archidiacre du Hainaut, puis évêque de Cambrai, le frère du célèbre et malheureux libérateur de Bruxelles. Messire Jean-François Vanderee vendit, en 1644, la seigneurie foncière de Woluwe à sire Ferdinand de Bois-schot, qui l'annexa à sa baronnie de Saventhem. Cette seigneurie avait des échevins dès l'année 1369.

Tumulus belgo-romain.

Pop. en 1815, — 660 hab.
 » » 1840, — 800 »
 » » 1890, — 1,460 »
 » » 1910, — 1,922 »

WOLUWE - SAINT - LAMBERT, SINT-LAMBRECHTS-WOLUWE, comm. de la prov. de Brabant; à 6 1/2 kilom. de Bruxelles, à 5 kilom. de Saint-Josse-ten-Ode, à 3 1/2 kilom. d'Etterbeek, à 4 kil. de Woluwe-Saint-Etienne.

Population 9,000 habitants; — sup. 723 hectares.

Arrondissement adm. et jud. de Bruxelles; canton de justice de paix de Saint-Josse-ten-Ode. — Archevêché de Malines.

Terrain ondulé; sol argileux; — agriculture. Carr. de sable et de pierre blanche. Chicorée; briqueteries.

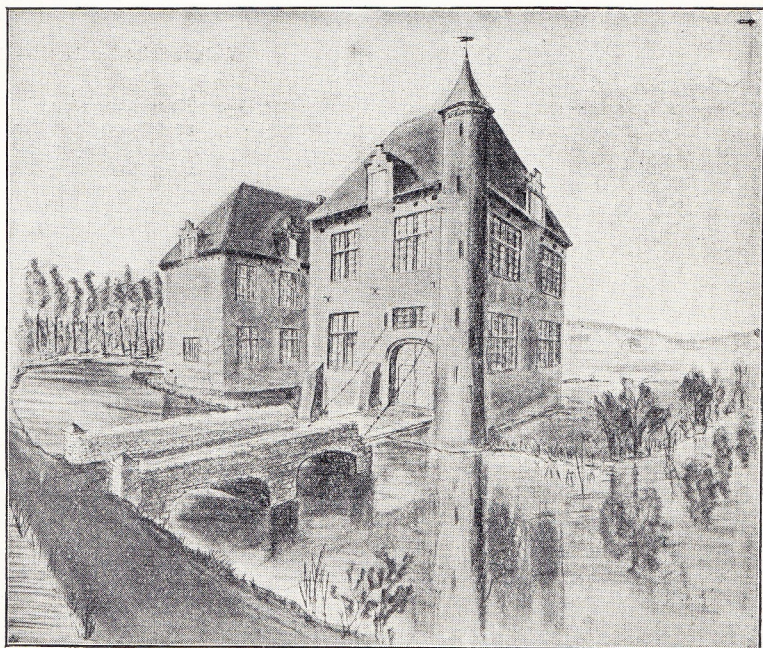
Cours d'eau: la Woluwe, affl. de la Senne. *Wolewe*, 1117; *Woluwa*, 1187; *Sinte-Lambrechts-Woeluwe*, 1435; etc. — *Op-Weulen*, vulg.

Eglise très ancienne, dédiée à saint Lambert, agrandie au XVIII^e s. La tour est romane (XII^e s.). — Chapelle de Marie la Misérable (de Ellendige Maria) ou de Notre-Dame des Sept Douleurs, de style ogival, en pierres grises, d'une seule nef. Elle fut bâtie en mémoire d'une pieuse jeune fille, née à Woluwe-Saint-Pierre au commencement du XIV^e s., et qui fut mise à mort, victime d'une abominable dénonciation. — Le château de Kieffel(t), ancienne habitation seigneuriale, ou aussi château de Crainhem, parce que, en 1723, cette dernière seigneurie, réunie à celles de Stockel et des trois Woluwe, fut érigée en comté particulier (voir *Crainhem*). Ce château remonte à l'an 1500 environ.

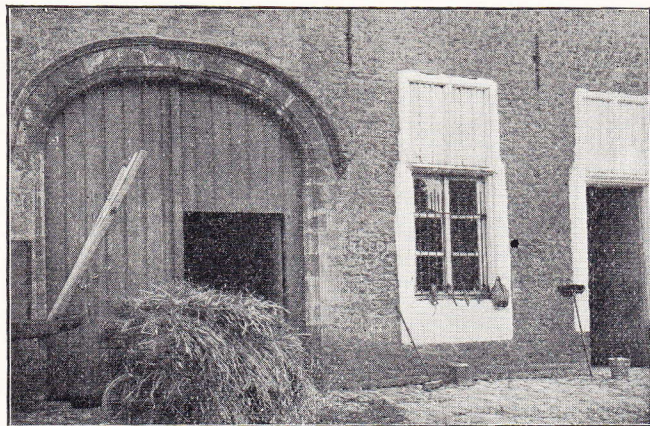
Altitude de 55.45 m. à la marche supérieure de l'escalier du cimetière, devant l'église, et de 44.15 m. à la tablette aval du ponceau sur la Woluwe, dans le village.

Population en l'année 1816, — 812 habitants.
 » » » 1840, — 1,110 »
 » » » 1890, — 2,383 »
 » » » 1910, — 8,880 »

Ce village donna son nom à une famille de chevaliers, à laquelle appartenaient: Henri de Woluwe (1130), et Gérard de Woluwe, qui est cité en 1140. Le chevalier Adam de Woluwe fut amman de Bruxelles, en 1254, et maire d'Uccle en 1250, 1251, 1255. Au XIV^e s. apparaissent d'autres lignées, qui héritèrent sans doute, par mariage, des biens de Woluwe. — Au XVIII^e s., les Hinnisdael constituaient, à Woluwe-Saint-Lambert, un échevinage qui rendait la haute justice en leur nom, et une cour censale.



Woluwe-Saint-Lambert. — Le château « Het Slot », d'après un dessin ancien



Woluwe-Saint-Lambert. — L'ancien château « Het Slot »

Le village souffrit énormément des guerres intestines qui dévastèrent le pays en 1488 et 1489; il fut complètement pillé et en grande partie incendié. Le passage des armées françaises et autrichiennes (1792, 1793, 1794) lui fut aussi funeste.

WOLUWE-SAINTE-PIERRE, SINT-PIETERS-WOLUWE, commune de la province de Brabant; à 6 1/2 kil. de Bruxelles, à 5 1/2 kil. de Saint-Josse-ten-Ode, à 3 kilomètres d'Auderghem et d'Etterbeek, à 1/2 kilom. de Woluwe-Saint-Lambert.

Population 5,307 habitants; — sup. 885 hectares.

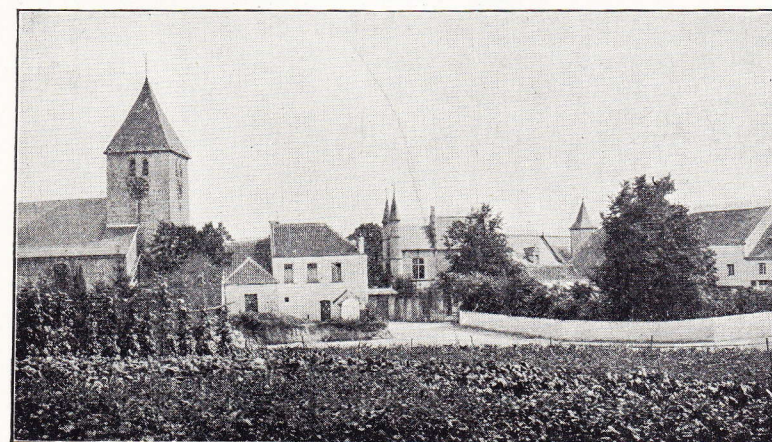
Arr. adm. et jud. de Bruxelles; canton de j. de p. de Saint-Josse-ten-Ode. — Archev. de Malines.

Terrain ondulé; sol argileux et sablonneux; — agriculture. Carrières de sable et de pierre blanche; briqueterie. Culture maraîchère.

Cours d'eau: la Woluwe, aff. de la Senne.



Woluwe-Saint-Lambert. — Le château Kieffelt



Woluwe-Saint-Lambert. — L'église et l'Hof van Brussel

Woluwe, 1154; *Obwolewa*, 1164; *Sinte-Peeters-Woluwe*, 1435. — Une partie de la forêt de Soigne se trouve sur son territoire. — Eglise reconstruite en 1755, dédiée à saint Pierre.

Woluwe-Saint-Pierre a appartenu à la famille de Berchem; en 1650 Pierre de Bie était seigneur de Woluwe-Saint-Pierre; en 1761, la seigneurie appartenait au comte de Hinmissael.

Le droit de patronage de l'église appartenait à l'abbaye de Forest.

Au XIV^e s., c'est à Woluwe que se réunissait le tribunal du droit forestier pour le bois de Soigne et quelques autres forêts.

Le hameau de *Stockel* s'étale sur un plateau. C'est une ancienne seigneurie qui appartient successivement à sire Henri van Coelen; en 1415, à Henri Den Hertoghe; en 1488, à Henri Bauw, seigneur de Muggenberge, et à maître Jean

Brugman, et qui, devenue le patrimoine des Kieffelt, se confondit enfin dans le comté de Crainhem. — Il y avait la justice à tous les degrés: haute, moyenne et basse.

Altitude de 56 mètres au seuil de l'église de Woluwe-Saint-Pierre, et de 70.78 m. au seuil de l'église de Stockel.

Pop. en 1816,	—	746	hab.
» » 1840,	—	1,164	»
» » 1890,	—	2,070	»

WOLVERTHEM, comm. de la prov. de Brabant, sit. sur la route de Vilvorde vers Termonde et sur celle de Bruxelles vers Tamise; à 13 1/2 kil. de Bruxelles, à 2 1/2 kilom. de Meysse, à 5 kil. de Wemmel.

Population 4,107 habitants; — sup. 2,038 hectares.

Arr. adm. et jud. de Bruxelles; ch.-l. de cant. de j. de p. — Archev. de Malines.

Terrain gén. plat; sol argileux; — agriculture. Chicorée, brasseries, malterie.

Cours d'eau: le Molenbeek.

EUG. DE SEYN

Membre de la Société royale d'Archéologie de Bruxelles et de la Société d'Histoire et d'Archéologie de Gand

DICTIONNAIRE
HISTORIQUE ET GEOGRAPHIQUE

DES
COMMUNES BELGES

HISTOIRE - GÉOGRAPHIE - ARCHÉOLOGIE
TOPOGRAPHIE - HYPSONÉTRIE
ADMINISTRATION -- INDUSTRIE -- COMMERCE
ETC., ETC., ETC.

TOME SECOND

BRUXELLES
A. BIELEVELD, ÉDITEUR

66, rue Montagne-aux-Herbes-Potagères, 66

1925