

Rijkdom verdeeld

Het grondgebied van het vroegere Duitsland kwam zeer sterk verminkt uit Wereldoorlog II. Een gedeelte van het grondgebied werd immers aan Polen en Rusland afgestaan. Daarnaast kwam de Duitse Democratische Republiek (D.D.R.) of Oost-Duitsland tot stand, dat van het communistische blok afhangt.

Tot de D.D.R. behoren industrieel sterk ontwikkelde gebieden o.a. het rijkste bruinkoolgebied van de gehele wereld. Maar hierover ver-

volkt gebied: ongeveer 56 miljoen inwoners op een oppervlakte van 248 000 km², d.i. 226 inwoners per km². De bevolking is nochtans niet gelijkmatig over het land verdeeld, er zijn uiterst dichte en dun bevolkte streken. De Westduitse bevolking leeft voornamelijk in de grote centra: de Bondsrepubliek telt trouwens 10 steden van meer dan 500 000 inwoners: naast Berlijn, dat echter geheel in de oostelijke zone ligt, zijn Hamburg in het noorden en München in het zuiden de grootste.

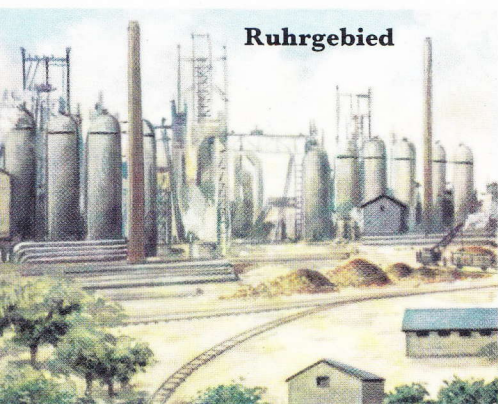
Geografisch vertoont de Bondsrepubliek een grote verscheidenheid, al kunnen wij hoofdzakelijk drie grote landschappen onderscheiden: de noordduitse vlakte, de beboste massieven en plateaus van Midden-Duitsland en het subalpine plateau van het zuiden. De noordduitse vlakte bestaat vooreerst uit de vruchtbare polders langs de Noordzeekust (de Marschen). Toch zijn deze polders minder vruchtbaar dan bij ons, omdat de afwatering er gebrekkig is. Meer naar het binnenland toe strekt zich de Lüneburger Heide uit: hier overheersen de zandbodems die met bossen en heiden bedekt zijn. De kwaliteit van deze zandige strook hangt natuurlijk af van de oorspronkelijke begroeiing: waar loofbossen werden aangetroffen, is de bodem humusrijk en geschikt voor landbouw; waar daarentegen heiden en naaldbossen overheersten, is de grond minder vruchtbaar. Op vele plaatsen gaven venen aanleiding tot turf-ontginning, die het land van energie voorziet: in deze buurt vind je verscheidene thermische centrales.

Ten zuiden van de noordduitse vlakte bracht de wind leem (loess) aan: deze streek (de Börde), die over Keulen, Hannover en Leipzig loopt, is zeer vruchtbaar. De

Lüneburger Heide



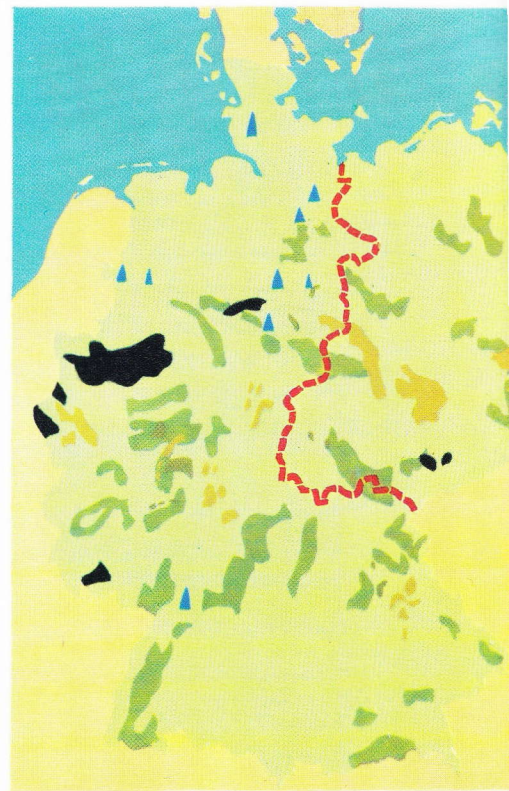
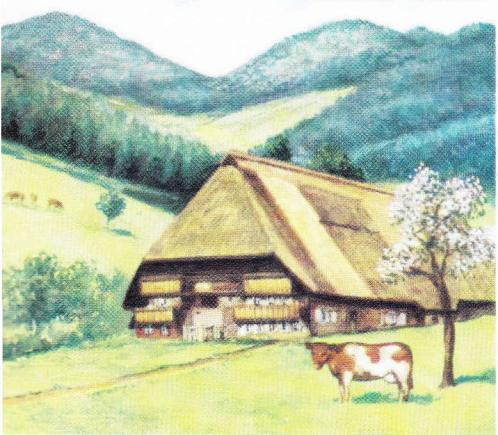
Ruhrgebied



tellen we meer in een volgende bijdrage.

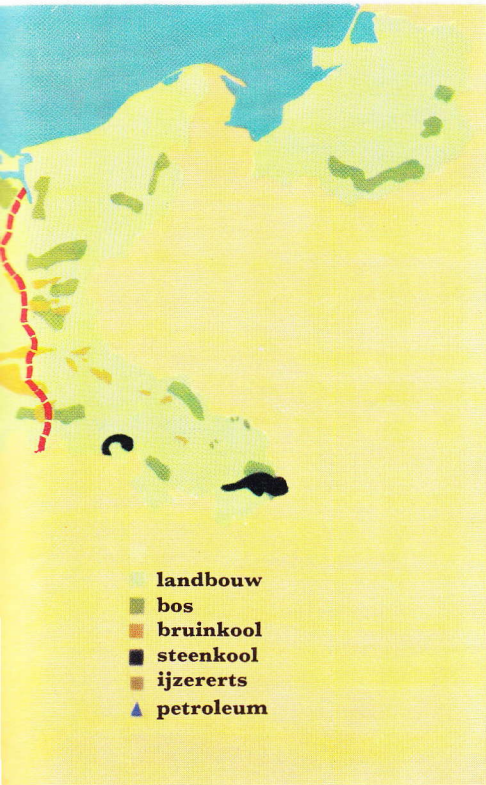
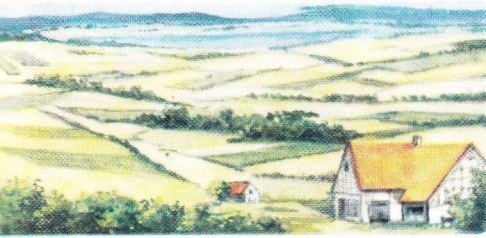
De Duitse Bondsrepubliek (D.B.R.), ook West-Duitsland genoemd, behoort tot de Westerse wereld. West-Duitsland is een dichtbe-

Zwarte Woud



ondergrond bergt steenzout, aardolie, steenkool (Ruhrgebied) en bruinkool.

Tussen de leemstreek en de bovenloop van de Donau verandert het landschap: wij bevinden ons hier in het gebied van de oude massieven en de plateaus, zoals het Ertsgebergte en het Rijnplateau. Enkele massieven zijn begroeid met donkerkleurige naaldbossen: het Zwarte Woud is er een typisch voorbeeld van.



bruinkoolontginning in Oost-Duitsland (Cottbus)



Is de bodem hier minder geschikt voor landbouw, des te rijker is hij aan ertsen: men delft er ijzer, lood, zink, zilver, koper en uranium. Vóór het ontstaan van de grote industriële centra, was Duitsland helemaal op deze ertsen aangewezen. Nu speelt de import van ijzererts, uit Zweden en Lotharingen, en ook wel van bepaalde soorten steenkool een belangrijke rol in de Westduitse economie. Het is ook zo dat de Bondsrepubliek een groot tekort heeft aan aardolie. Het moet 2/5 van zijn behoefte aan aardolie invoeren.

Moest Duitsland uitsluitend van zijn landbouwprodukten leven, dan zou het er maar erg aan toe zijn: buiten de opbrengst van aardappelen en rogge op de magere gronden en van tarwe en suikerbieten op de leemgronden, naast een weliswaar rijke runderen vooral varkensteelt, moet de D.B.R. één derde van zijn levensmiddelen invoeren. Toch werken er nog 24 mensen op 100 in de landbouwsector, wat voor een moderne Westeuropese staat zeer veel is.

Vóór alles echter is de Bondsrepubliek een industrieland. In deze tak werkt $\pm 40\%$ van de actieve bevolking. Wat West-Duitsland op industrieel gebied op 20 jaar realiseerde, grenst werkelijk aan het ongelooflijke. Na Wereldoorlog II waren praktisch alle grote industriële installaties vernield. Op dit ogenblik bekleedt de Westduitse nijverheid de 4e plaats in de wereld, na de Verenigde Staten van Amerika, de Sovjetunie en het Verenigd-Koninkrijk.

Al wijden wij nog een afzonderlijk hoofdstuk aan het Ruhrgebied, toch wensen wij hier aan te stippen, dat dit industriële gebied één van de belangrijkste ter wereld is. Over een afstand van 100 km treft men overal steenkoolmijnen, hoogovens, en fabrieken aan.

Honderden km spoor slingeren door de streek, duizenden vrachtwagens rijden over de drukke

autowegen. Er zijn in dit gebied 30 steden met meer dan 100 000 inwoners! In het Ruhrgebied zijn alle nijverheidstakken vertegenwoordigd: zware metaalnijverheid, constructiebedrijven, scheikundige en textielindustrie.

Naast dit reusachtige bekken zijn er in de Bondsrepubliek nog drie andere grote nijverheidscentra: het Saargebied, het Rijn-Mainbekken en de streek van Hannover. In al deze gebieden zijn eveneens alle mogelijke industrieën gevestigd: het Saarbekken ontstond dank zij de steenkool; het Rijn-Mainbekken en het gebied van Hannover danken hun rijkdom veeleer aan hun gunstige ligging. Opdat de nijverheid volledig zou renderen, moest de Bondsrepubliek zorgen voor gemakkelijke en snelle verbindingswegen. Kanalen, spoorwegen en autosnelwegen doorkruisen het gans land. Maar de Rijn blijft toch de grootste verkeersader. In de volgende bijdrage zullen wij uitvoerig over deze drukke waterweg uitweiden.

De industriële bloei en de binnen- en buitenlandse handel maakten van de Duitse Bondsrepubliek één van de rijkste staten van West-Europa. Niet zonder trots spreken de Duitsers over hun "Wirtschaftswunder", dat hen inderdaad in twee decennia van een haast complete armoede tot welstand bracht.

Uit de puinen van het Derde Rijk rees als bij wonder een nieuw Duitsland op, dat als Bondsrepubliek de democratische weg insloeg. Steunend op zijn werkkraft slaagde de D.B.R. erin in een tijd van twintig jaar een economische heropbloei te realiseren, die vooral dank zij de industriële ontplooiing grote welvaart bracht. De Bondsrepubliek bekleedt momenteel een belangrijke plaats in de wereld-economie.