

DE DILBEEK A TERNATH PAR BODEGHEM-SAINT-MARTIN. (*Trois heures de marche.*)

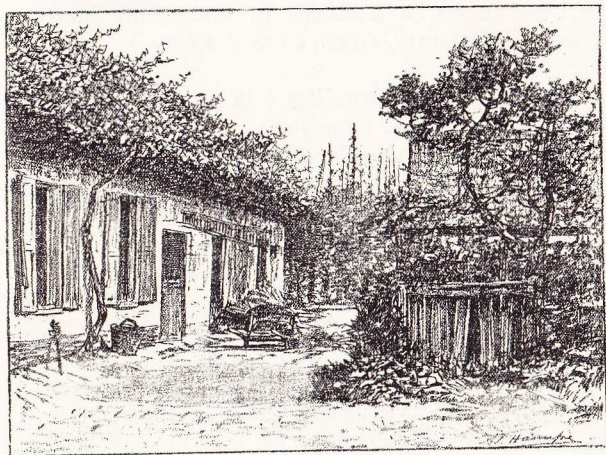
Nous quittons Bruxelles à la porte de Ninove, près de l'abattoir. Nous prenons le chemin de fer vicinal jusque Dilbeek (village).

L'entrée du village se trouve à droite sur la chaussée; nous apercevons tout de suite en face de nous l'église, entourée de pittoresques chaumières, dans un bouquet de verdure d'une grande coquetterie.

Nous prenons le premier chemin à main gauche, *presque à l'entrée du village*. Ce chemin est bordé de beaux arbres. Au fond du chemin creux, nous remarquons une vieille chaumière très caractéristique; à droite, une trouée sur la campagne nous permet de voir les nombreuses tourelles du château de Dilbeek. Continuons notre chemin, qui tourne à angle droit. Nous passons devant une petite chapelle établie sur un pilier de granit à l'entrée d'une propriété. Plus loin, de beaux vergers; et au fond, au tournant de la route, un petit moulin à vent en bois.

Arrivé au moulin, abandonnons la route; gravis-

sons le talus et suivons le sentier qui passe devant le moulin. Ce chemin file à travers champs; au bout de dix minutes de marche, nous aboutissons à un pli de terrain des plus curieux, d'une fertilité étonnante. Nous remarquons dans ce fouillis



Maison à Begynenborre.

quelques petites mesures qu'il est difficile d'apercevoir tant la végétation est serrée d'arbres fruitiers de toute espèce, de perches à houblon et d'une multitude d'arbrisseaux : l'ensemble forme une forêt de verdure.

Notre sentier coupe ce pli de terrain en deux, et l'on se trouve devant une nouvelle étendue de champs ayant pour fond la masse superbe du bois Rondendbosch, vers Bodeghem-Saint-Martin.

Au fond du petit vallon, prenons à gauche un étroit sentier qui coupe le nôtre et qui va nous conduire à Begynenborre. A ce hameau, qui dépend de Bodeghem-Saint-Martin, les maisons sont très amusantes : les volets de fenêtre sont peints en bleu vif ou jaune pur, et les toits de chaume disparaissent complètement sous les feuillages des vignes (*croquis*). Ça et là, un carré de perches à houblon; à droite, un beau chemin qui longe la lisière du bois (*croquis*). Ce chemin est de toute beauté. Nous avançons en tenant la forêt à notre gauche, à l'ombre des hêtres; les talus sont couverts de ronces et de mûriers; à droite, la route est bordée de grands trembles superbes. Il fait ici une fraîcheur délicieuse, et la vue que nous avons sur la campagne est des plus agréables.

Au bout du bois, le chemin continue vers la gauche. Nous passons d'abord un calvaire, puis quelques petites habitations; notons que nous sommes toujours à l'ombre de beaux arbres. Autour des maisons existent de hautes charmilles qui les cachent comme en Ardenne, sur le plateau de la baraque Michel. Sur le chemin, à gauche, on remarque un cabaret signalé par une



La Lisière du Rond enbosch à Bodeghem-Saint-Martin.

bouteille et des verres peints sur la façade et par cette enseigne : *Au Bienvenu*.

Au bout de cinq minutes, nous apercevons le clocher et le village de Bodeghem-Saint-Martin, au fond d'un vallon tout couvert de vergers; la vue d'ensemble, à contre-soleil, est d'un effet magnifique. Nous laissons le village un peu à notre gauche et nous poursuivons notre chemin en face de nous. Bientôt, celui-ci se creuse; à la bifurcation, prenons le chemin creux de droite. Il aboutit à la ligne du chemin de fer, et nous traversons la voie, à la barrière. Ici, le paysage change complètement d'aspect. Nous avons devant nous de fraîches prairies, nous passons une grande ferme à gauche; et après une dizaine de minutes, nous franchissons le pont du ruisseau. Nous prenons le sentier à gauche qui longe le ruisseau et la prairie bordée d'arbres; nous remarquons sur la rive gauche, au milieu d'une prairie marécageuse, une ferme très ancienne d'un fort pittoresque aspect (*croquis*). Notre sentier est coupé par une route qui va à la station de Bodeghem-Saint-Martin. Nous passons le pont du moulin, et nous voyons à gauche, près de la gare, une très belle ferme, entourée d'un grand verger. Une double rangée de grands noyers forme une drève magnifique pour l'entrée de la ferme. On trouve à la gare de Bodeghem-Saint-Martin plusieurs bons cabarets.

L'étape que nous venons de faire n'étant pas fort fatigante, nous pouvons encore pousser une

pointe vers Ternath : il y a une heure de marche de Bodeghem-Gare à Ternath-Station. Voici un petit itinéraire que nous conseillons : Nous traversons la voie ferrée, et au bout de quelques pas, notre route s'arrêtant à une autre route transver-



Ferme à Oosthoek (Ternath).

sale, nous prenons à droite, laissant donc la station à notre droite. En dix minutes, nous sommes à la ferme Terlinden. Arrivé là, nous voyons un chemin de terre filer à droite à travers champs, en face de la ferme, et, un peu oblique à gauche de ce chemin, un sentier qui nous conduit

directement à la coupure du chemin de fer. Nous traversons la voie. Nous suivons le ruisseau le plus près possible dans la prairie; nous passons une agglomération de fermes et de petites habitations très attrayantes. Le ruisseau traverse ensuite un bosquet, puis de fraîches prairies bordées de saules; une masse de chemins le coupent en tout sens. Mais, encore une fois, il est *absolument nécessaire* de le suivre le plus près possible : nous le tenons quelquefois à droite, quelquefois à gauche. Nous parvenons à un chemin pavé où le ruisseau se divise en deux branches. Notre chemin aboutit sur la grand'route d'Enghien. Tournons à gauche et nous aurons en vue le château de Ternath, qui ne manque pas de charme avec son beau pignon se détachant sur la masse de verdure qui l'entoure. La station de Ternath s'offre pour le retour à Bruxelles.



Guide Pratique

---

Promenades  
AUX  
ENVIRONS  
DE  
BRUXELLES

DEUXIÈME SÉRIE

---

J. LEBÈGUE ET C<sup>IE</sup> ÉDITEURS  
BRUXELLES

PROMENADES  
AUX ENVIRONS  
DE BRUXELLES

(DEUXIÈME SÉRIE)

TEXTE & ILLUSTRATIONS

PAR

**AD. HAMESSE**



BRUXELLES

J. LEBÈGUE & C<sup>ie</sup>, LIBRAIRES-ÉDITEURS

46, RUE DE LA MADELEINE, 46

# TABLE DES MATIÈRES

---

	Pages.
I. — LA ZUENE. De Ruysbroeck à Loth par Vol- som et Leeuw-Saint-Pierre . . . . .	1
II. — De Groenendael à La Hulpe par Hoeylaert et Maleyzen. . . . .	7
III. — Promenade à Eppeghem, Elewyet et Weerde. . . . .	12
IV. — Promenade à Linkebeek et Beersel, retour par Loth . . . . .	18
V. — De Buysingen à Rhode-Saint-Genèse par Tourneppe et les étangs des Sept-Fontaines .	26
VI. — De Strombeek à Grimberghen par le château royal de Bouchout . . . . .	35
VII. — LA PEDE. De Lennick-Saint-Quentin à Itterbeek par Bossuyt, Pede-Sainte-Gertrude et Pede-Sainte-Anne. . . . .	42
VIII. — De Groenendael à Boitsfort par le Tambour et Auderghem. . . . .	50
IX. — De Waterloo à La Hulpe par le château d'Argenteuil, la rivière d'Argent et les étangs du Gris-Moulin . . . . .	58
X. — D'Eppeghem à Grimberghen par Pont- Brûlé. . . . .	64

	Pages.
XI. — De Woluwe à Tervueren par Stockel et le bois de Stockel. . . . .	71
XII. — De Rhode-Saint-Genèse à Linkebeek par Alseberg et le bois de Heysberg . . .	77
XIII. — De Dilbeek à Ternath par Bodeghem-Saint-Martin . . . . .	83
XIV. — De la station de Wesembeek à la station de Woluwe par Ophem, Wesembeek, Crainhem, Woluwe-Saint-Etienne, Woluwe-Saint-Lambert et Woluwe-Saint-Pierre. . . . .	90
XV. — De Rixensart à La Hulpe par Rosières. (Le confluent de la Lasne et de la rivière d'Argent.). . . . .	97
XVI. — De Ternath à Berchem-Sainte-Agathe par Cappelle-Saint-Ulrich et Zellick. . . . .	103
XVII. — De Cortenberg à Tervueren par « In América », Everbergh, Moorsel et Vossem . .	109
XVIII. — De Genval à La Hulpe par Bourgeois, Chapelle-Saint-Lambert, Lasne et Ohain. . .	116
XIX. — De Saventhem à Vilvorde par Dieghem, Haeren, Machelen et Peuthy . . . . .	122
XX. — De Ruysbroeck à Schepdael par Petit-Bigard et Vlesenbeek. . . . .	128