

DE RHODE-SAINT-GENÈSE A LINKEBEEK PAR ALSEMBERG ET LE BOIS DE HEYSBERG. (*Trois heures de marche.*)

Nous prenons notre coupon à la gare du Midi pour Rhode-Saint-Genèse. A la descente du train, ne traversons pas la voie ferrée; prenons le chemin qui descend à main droite, faisons le tour des étangs : le chemin en face de nous est très caractéristique, bordé de grands sapins, fort sauvage; au fond, une prairie, dans un vallon très curieux. Au dernier étang, prenons le chemin à droite; un sentier nous permet de monter la côte vers les pittoresques maisons que nous avons en face de nous. Engageons-nous maintenant dans le chemin à droite qui traverse la voie ferrée. Après avoir passé le pont, allons vers la droite; à côté des chaumières, nous trouvons à gauche un sentier qui file vers une rue du village, joli chemin creux qui aboutit sur la grand'route de Rhode-Saint-Genèse en laissant à gauche l'étang d'une grande usine; vers la droite, sur la hauteur, nous apercevons de riches pâtu-

rages de la ferme de Boesdael (*croquis*) ; nous suivons la route à main gauche : voici l'église de Rhode, et çà et là quelques vieilles maisons campagnardes.

Au bout de dix minutes de marche, nous voyons



Pâturage à Rhode-Saint-Genèse.

la tour de l'église d'Alseberg, perchée sur la côte, en face de nous. — Un ruisseau suit le chemin à droite. Nous arrivons à un carrefour et l'escalier de l'église se trouve au bout de la rue. L'église d'Alseberg est très intéressante à visiter. Nous gravissons l'escalier, nous faisons le tour du

cimetière, et nous sortons ensuite derrière l'église par la porte grillée. Nous passons devant un bâtiment du pensionnat Sainte-Marie, et nous prenons le chemin à gauche du cabaret portant l'enseigne *Au Mouton*. Ce chemin est très pittoresque, il contourne un joli vallon. Lorsque l'on est arrivé au bas du coteau, la vue d'ensemble du village d'Alseberg, avec son église monumentale sur la hauteur, est fort belle.

Poursuivons notre chemin, qui longe un bois. Très sauvage et très pittoresque, le bois de Meygenheide mérite d'être visité en détail. En suivant la lisière, l'on arrive à un endroit d'une grande aridité, couvert de bruyères et de petits sapins ; à l'extrémité, un chemin pavé descend vers la droite : ce chemin aboutit à la route d'Alseberg, en face du cabaret *In den Keyzer*.

Nous suivons maintenant le chemin qui passe à main gauche à côté du cabaret : il est très intéressant (*croquis*). Au bout de dix minutes, nous arrivons à une grande chapelle. Prenons à gauche de cette chapelle. En suivant ce chemin, nous avons en face de nous le bois de Heysberg.

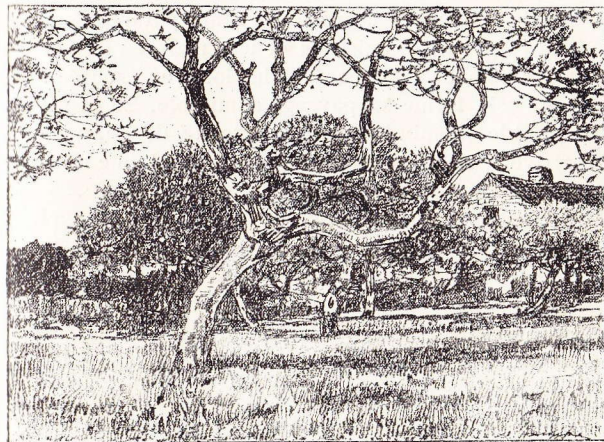
Arrivé près du bois, nous aurons une vue splendide sur Beersel, Leeuw-Saint-Pierre et le château de Gaesbeek. La drève du bois de Heysberg file droit devant nous. Après quinze minutes de marche, nous sommes dans la plaine ; prenons à gauche une nouvelle drève, qui pénètre bientôt dans le bois. Mais avant de quitter ce coin,



Chemin à Alseberg près du cabaret « In den Keyzer ».

admirons à droite une vue générale de la forêt de Soignes, la petite et la grande Espinette.

Parvenu dans le bas-fond de la forêt, prenons la droite. Suivons cette drève jusqu'au bout. Nous arrivons au petit hameau de Bocht, composé de



Le Verger du hameau de Bocht.

quelques jolies petites chaumières entourées de vergers superbes (*croquis*). Sur la lisière du bois, dans une solitude tout à fait séduisante, nous passons devant les maisons; notre chemin est couvert par le bois. Bientôt, il descend fortement et devient sauvage sous les sapins.

Au sortir de ce petit chemin creux, nous avons en face de nous la belle ferme de Schavey, admirablement située sur un mamelon tout encadré par les bois. Suivons le sentier qui contourne le verger à droite; de cette façon, nous pouvons avoir une vue d'ensemble du splendide vallon de la ferme de Schavey. Au milieu, de beaux pâturages et des vergers, des buissons et une mare où barbotent une nuée de canards; plus loin, une source: tout cela forme un paysage admirable. En continuant le chemin longeant le coteau à droite, nous arrivons au beau village de Linkebeek que nous avons décrit dans notre quatrième promenade.

Cette fois, nous passons encore devant le coteau sur lequel est élevée l'église et nous suivons le chemin qui longe la haie du parc à gauche; nous passons sous le tunnel du chemin de fer, et nous poursuivons notre chemin jusqu'au moulin qui se trouve en face de nous au milieu du vallon. Ce coin avec son petit étang bordé de saules et de grands peupliers, sa vieille vanne, et son ruisseau qui murmure dans une fraîche prairie, constitue un des plus jolis paysages que l'on puisse rêver; c'est aussi le plus choyé par les raffinés connaisseurs des environs de Bruxelles.

Du moulin à la gare, dix minutes. On trouve du côté opposé au village un excellent cabaret, *Au Balai*, à dix minutes du moulin, vers le bois de Verrewinkel.



Guide Pratique

Promenades
AUX
ENVIRONS
DE
BRUXELLES

DEUXIÈME SÉRIE

J. LEBÈGUE ET C^{IE} ÉDITEURS
BRUXELLES

PROMENADES
AUX ENVIRONS
DE BRUXELLES

(DEUXIÈME SÉRIE)

TEXTE & ILLUSTRATIONS

PAR

AD. HAMESSE



BRUXELLES

J. LEBÈGUE & C^{ie}, LIBRAIRES-ÉDITEURS

46, RUE DE LA MADELEINE, 46

TABLE DES MATIÈRES

	Pages.
I. — LA ZUENE. De Ruysbroeck à Loth par Vol- som et Leeuw-Saint-Pierre	1
II. — De Groenendael à La Hulpe par Hoeylaert et Maleyzen.	7
III. — Promenade à Eppeghem, Elewyet et Weerde.	12
IV. — Promenade à Linkebeek et Beersel, retour par Loth	18
V. — De Buysingen à Rhode-Saint-Genèse par Tourneppe et les étangs des Sept-Fontaines .	26
VI. — De Strombeek à Grimberghen par le château royal de Bouchout	35
VII. — LA PEDE. De Lennick-Saint-Quentin à Itterbeek par Bossuyt, Pede-Sainte-Gertrude et Pede-Sainte-Anne.	42
VIII. — De Groenendael à Boitsfort par le Tambour et Auderghem.	50
IX. — De Waterloo à La Hulpe par le château d'Argenteuil, la rivière d'Argent et les étangs du Gris-Moulin	58
X. — D'Eppeghem à Grimberghen par Pont- Brûlé.	64

	Pages.
XI. — De Woluwe à Tervueren par Stockel et le bois de Stockel.	71
XII. — De Rhode-Saint-Genèse à Linkebeek par Alseberg et le bois de Heysberg . . .	77
XIII. — De Dilbeek à Ternath par Bodeghem-Saint-Martin	83
XIV. — De la station de Wesembeek à la station de Woluwe par Ophem, Wesembeek, Crainhem, Woluwe-Saint-Etienne, Woluwe-Saint-Lambert et Woluwe-Saint-Pierre.	90
XV. — De Rixensart à La Hulpe par Rosières. (Le confluent de la Lasne et de la rivière d'Argent.).	97
XVI. — De Ternath à Berchem-Sainte-Agathe par Cappelle-Saint-Ulrich et Zellick.	103
XVII. — De Cortenberg à Tervueren par « In América », Everbergh, Moorsel et Vossem . .	109
XVIII. — De Genval à La Hulpe par Bourgeois, Chapelle-Saint-Lambert, Lasne et Ohain. . .	116
XIX. — De Saventhem à Vilvorde par Dieghem, Haeren, Machelen et Peuthy	122
XX. — De Ruysbroeck à Schepdael par Petit-Bigard et Vlesenbeek.	128