

DE WOLUWE A TERVUEREN PAR STOCKEL ET LE BOIS
DE STOCKEL. (*Une heure et demie de marche.*)

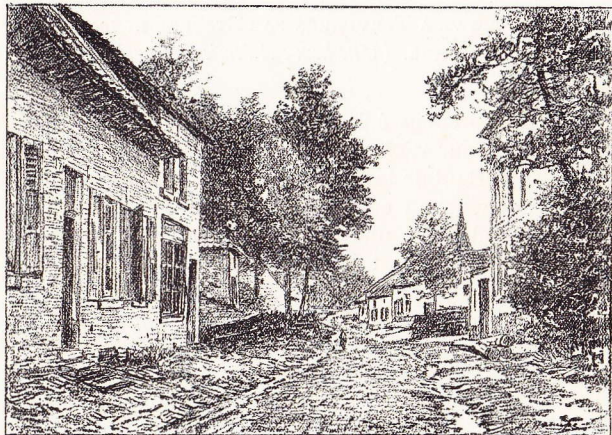
Nous prenons à la gare du Luxembourg notre coupon pour Woluwe.

En sortant de la gare, traversons la voie ferrée à la coupure et engageons-nous dans le chemin creux qui longe une jolie maison de campagne. Au bout d'un quart d'heure de marche, le chemin oblique à gauche : nous sommes aux premières maisons de Stockel. Les petits toits jetant leur note rouge sur le fond de verdure, sont d'un joli effet.

Nous suivons la rue du village, nous passons devant quelques vieilles fermes couvertes de chaume. L'ensemble de cette rue avec l'église du village est fort pittoresque (*croquis*).

Vers la droite se trouve une grande ferme, la plus ancienne de Stockel, qui est intéressante à visiter. Pour s'y rendre, il suffit de prendre à la bifurcation des rues du village, la rue de droite. C'est du reste le chemin qui nous conduira tout à l'heure au bois de Stockel. Puis, nous enfilons le

premier chemin à droite qui passe devant la vieille ferme (*croquis*), au milieu de la cour de laquelle se dresse un grand tilleul. En face de la ferme s'ouvre une drève droite comme un I qui mène directement au bois, mais il est préférable de rejoindre la rue



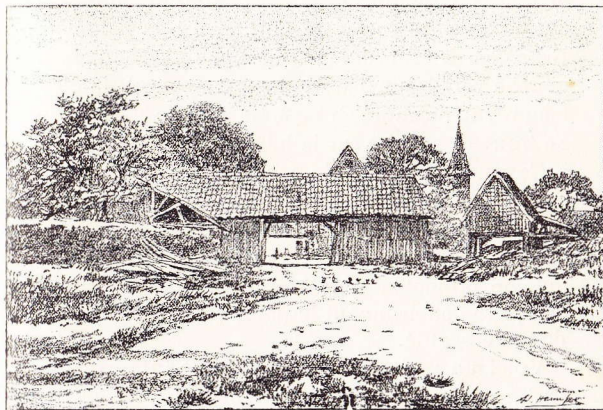
Rue à Stockel.

du village et de la continuer. Le chemin est très beau et il aboutit au bout de quelques minutes à la partie la plus sauvage et la plus pittoresque du bois de Stockel : ce vallon boisé est réellement remarquable.

Remontons la vallée sous bois. Rien de plus

agréable que cette solitude dans ce fouillis inextricable de noisetiers, sous lesquels de grandes fougères couvrent le sol.

Arrivé aux grands hêtres formant drève, prenons à gauche vers la lisière. Nous trouvons



Ferme à Stockel.

un chemin qui traverse les champs et qui aboutit à l'unique habitation de ces parages. Engageons-nous dans le sentier en face de cette maison (*Koei straat*). Ce chemin est très agréable. Il traverse un vallon bien cultivé et tout entouré par la forêt. Parvenu sur la hauteur, jetons un coup

d'œil en arrière; la vue de la vallée que nous venons de traverser est de toute beauté.

Nous atteignons bientôt le bosquet qui s'étale devant nous et nous traversons une sapinière. La grand'route pavée de Mont-Saint-Jean à Malines coupe notre chemin. Nous n'en tenons pas compte et nous continuons sous bois. Mais bientôt une autre chaussée coupe le bois : c'est la route de Bruxelles à Tervueren, que nous descendons à gauche vers les maisons. Bientôt apparaît le château royal, incendié en 1878. La gare de Tervueren se trouve à gauche sur la hauteur.

Comme la promenade que nous venons de faire n'est pas fort longue, on pourra y ajouter une visite au parc de Tervueren (*Guide pratique du promeneur aux environs de Bruxelles* par Dubois et Navez, cinquième promenade) ou bien se promener dans la campagne environnant le parc, qui offre des sites de toute beauté.

Voici un petit itinéraire des plus intéressants. Dirigeons-nous jusqu'à l'entrée du parc royal et au lieu d'entrer tournons à droite. Nous descendons une petite rue et nous aboutissons aux étangs, qui sont d'une sauvagerie superbe. De ce point, le panorama est fort beau. A droite, tout le village que nous dominons; à gauche, la propriété de Robiano; et à l'angle de celle-ci, en face du château et du même côté, la drève de charmes qui longe notre chemin. C'est ce site que feu Hippolyte Boulanger a reproduit dans le chef-



Sous-Bois à Stockel.

d'œuvre, *L'Allée de charmes*, qui se trouve au musée de Bruxelles.

Tervueren est un beau village où l'on trouve facilement des pensions. Il y a de bons restaurants et des auberges à des prix très modérés.



Guide Pratique

Promenades
AUX
ENVIRONS
DE
BRUXELLES

DEUXIÈME SÉRIE

J. LEBÈGUE ET C^{IE} ÉDITEURS
BRUXELLES

PROMENADES
AUX ENVIRONS
DE BRUXELLES

(DEUXIÈME SÉRIE)

TEXTE & ILLUSTRATIONS

PAR

AD. HAMESSE



BRUXELLES

J. LEBÈGUE & C^{ie}, LIBRAIRES-ÉDITEURS

46, RUE DE LA MADELEINE, 46

TABLE DES MATIÈRES

	Pages.
I. — LA ZUENE. De Ruysbroeck à Loth par Vol- som et Leeuw-Saint-Pierre	1
II. — De Groenendael à La Hulpe par Hoeylaert et Maleyzen.	7
III. — Promenade à Eppeghem, Elewyet et Weerde.	12
IV. — Promenade à Linkebeek et Beersel, retour par Loth	18
V. — De Buysingen à Rhode-Saint-Genèse par Tourneppe et les étangs des Sept-Fontaines .	26
VI. — De Strombeek à Grimberghen par le château royal de Bouchout	35
VII. — LA PEDE. De Lennick-Saint-Quentin à Itterbeek par Bossuyt, Pede-Sainte-Gertrude et Pede-Sainte-Anne.	42
VIII. — De Groenendael à Boitsfort par le Tambour et Auderghem.	50
IX. — De Waterloo à La Hulpe par le château d'Argenteuil, la rivière d'Argent et les étangs du Gris-Moulin	58
X. — D'Eppeghem à Grimberghen par Pont- Brûlé.	64

	Pages.
XI. — De Woluwe à Tervueren par Stockel et le bois de Stockel.	71
XII. — De Rhode-Saint-Genèse à Linkebeek par Alseberg et le bois de Heysberg . . .	77
XIII. — De Dilbeek à Ternath par Bodeghem-Saint-Martin	83
XIV. — De la station de Wesembeek à la station de Woluwe par Ophem, Wesembeek, Crainhem, Woluwe-Saint-Etienne, Woluwe-Saint-Lambert et Woluwe-Saint-Pierre.	90
XV. — De Rixensart à La Hulpe par Rosières. (Le confluent de la Lasne et de la rivière d'Argent.).	97
XVI. — De Ternath à Berchem-Sainte-Agathe par Cappelle-Saint-Ulrich et Zellick.	103
XVII. — De Cortenberg à Tervueren par « In América », Everbergh, Moorsel et Vossem . .	109
XVIII. — De Genval à La Hulpe par Bourgeois, Chapelle-Saint-Lambert, Lasne et Ohain. . .	116
XIX. — De Saventhem à Vilvorde par Dieghem, Haeren, Machelen et Peuthy	122
XX. — De Ruysbroeck à Schepdael par Petit-Bigard et Vlesenbeek.	128