

DE RIXENSART A LA HULPE PAR ROSIÈRES. (LE CONFLUENT DE LA LASNE ET DE LA RIVIÈRE D'ARGENT.)

Nous quittons Bruxelles par la gare du Luxembourg, où nous prenons un coupon pour Rixensart, situé à 19 kilomètres de la ville. En descendant du train, prenons la rue montante à main gauche qui longe la voie ferrée. Un pont traverse le chemin de fer; nous ne nous en préoccupons pas, mais, quelques pas plus loin, nous prenons la rue à main droite. Cette rue de village est très pittoresque : nous passons d'anciennes habitations et de vieilles chaumières aux toits de chaume vermoulus; plus bas dans la rue se trouve le vieux château de la famille de Mérode. Nous passons devant la porte d'entrée principale de ce château; la cour d'honneur, que l'on peut voir, a un remarquable caractère avec ses grands tilleuls séculaires, et les pignons des tourelles sont d'un beau dessin architectural. A côté du château, nous avons un étang bordé de grands sapins, et en face de nous le bois de Rixensart, fort beau et très intéressant à visiter; la partie gauche de la forêt est la plus



Les Chênes du bois de Rixensart.



La Lasne à Rosières.

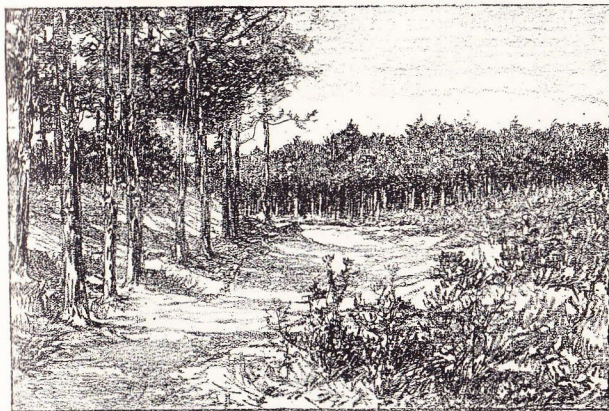
belle : on y rencontre des chênes magnifiques.

Nous continuons notre promenade par le chemin en face de nous, qui traverse toute la forêt; nous passons à côté d'une chapelle et nous poursuivons jusqu'à la lisière. Arrivé là, tournons à main gauche en prenant le chemin couvert par le bois. Après vingt minutes de marche, nous apercevons en face de nous le village de Rosières et une grande étendue de la vallée de la Lasne : le coup d'œil est très agréable.

Nous tenons maintenant le bois à gauche et nous nous dirigeons vers le vallon; nous remarquons une mare toute couverte de joncs; nous passons le pont de la Lasne, puis le moulin à eau; nous suivons ensuite le chemin pavé qui tourne vers la gauche en laissant le clocher de Rosières à droite. Notre route suit la côte du vallon; nous dominons le confluent de la Lasne et de la rivière d'Argent; les deux ruisseaux sillonnent la prairie en tous sens par leurs méandres capricieux. Marchons vingt minutes encore : en face de nous s'ouvre la vallée vers Genval (on aperçoit la silhouette du village et le clocher); à droite, c'est la vallée de la rivière d'Argent vers La Hulpe, dans un cadre de bois magnifiques.

Nous suivons toujours le coteau en laissant la prairie à gauche; nous voyons de jolis bosquets; plus loin, nous pénétrons dans un bois de sapins; nous passons un cabaret ayant pour enseigne *Au Repos des voyageurs*. Un peu plus loin se

présente une bifurcation : prenons le chemin à gauche qui se dirige vers la rivière, et traversons le pont. Ici, la rivière passe à droite dans un viaduc sous la voie ferrée. Ce coin est d'une grande sauvagerie.



Bois de sapins à La Hulpe.

Notre chemin passe également sous un tunnel et au sortir de celui-ci la vue est de toute beauté. En face de nous, un beau chemin creux monte vers Genval; à notre droite, La Hulpe perché sur la côte et le bois au pied duquel coule la rivière d'Argent forment un beau paysage. Nous

nous dirigeons vers La Hulpe : nous passons un barrage, puis un moulin et son étang, et nous nous engageons dans la rue de village qui se présente à notre droite. Après quelques minutes, nous débouchons en face du grand étang de La Hulpe, que nous avons décrit dans notre neuvième promenade. Nous passons devant la papeterie et nous atteignons en dix minutes la gare de La Hulpe, pour le retour en ville.



Guide Pratique

Promenades
AUX
ENVIRONS
DE
BRUXELLES

DEUXIÈME SÉRIE

J. LEBÈGUE ET C^{IE} ÉDITEURS
BRUXELLES

PROMENADES
AUX ENVIRONS
DE BRUXELLES

(DEUXIÈME SÉRIE)

TEXTE & ILLUSTRATIONS

PAR

AD. HAMESSE



BRUXELLES

J. LEBÈGUE & C^{ie}, LIBRAIRES-ÉDITEURS

46, RUE DE LA MADELEINE, 46

TABLE DES MATIÈRES

| | Pages. |
|--|--------|
| I. — LA ZUENE. De Ruysbroeck à Loth par Vol- som et Leeuw-Saint-Pierre | 1 |
| II. — De Groenendael à La Hulpe par Hoeylaert et Maleyzen. | 7 |
| III. — Promenade à Eppeghem, Elewyt et Weerde. | 12 |
| IV. — Promenade à Linkebeek et Beersel, retour par Loth | 18 |
| V. — De Buysingen à Rhode-Saint-Genèse par Tourneppe et les étangs des Sept-Fontaines . | 26 |
| VI. — De Strombeek à Grimberghen par le château royal de Bouchout | 35 |
| VII. — LA PEDE. De Lennick-Saint-Quentin à Itterbeek par Bossuyt, Pede-Sainte-Gertrude et Pede-Sainte-Anne. | 42 |
| VIII. — De Groenendael à Boitsfort par le Tambour et Auderghem. | 50 |
| IX. — De Waterloo à La Hulpe par le château d'Argenteuil, la rivière d'Argent et les étangs du Gris-Moulin | 58 |
| X. — D'Eppeghem à Grimberghen par Pont- Brûlé. | 64 |

| | Pages. |
|---|--------|
| XI. — De Woluwe à Tervueren par Stockel et le bois de Stockel. | 71 |
| XII. — De Rhode-Saint-Genèse à Linkebeek par Alseberg et le bois de Heysberg . . . | 77 |
| XIII. — De Dilbeek à Ternath par Bodeghem-Saint-Martin | 83 |
| XIV. — De la station de Wesembeek à la station de Woluwe par Ophem, Wesembeek, Crainhem, Woluwe-Saint-Etienne, Woluwe-Saint-Lambert et Woluwe-Saint-Pierre. | 90 |
| XV. — De Rixensart à La Hulpe par Rosières. (Le confluent de la Lasne et de la rivière d'Argent.). | 97 |
| XVI. — De Ternath à Berchem-Sainte-Agathe par Cappelle-Saint-Ulrich et Zellick. | 103 |
| XVII. — De Cortenberg à Tervueren par « In América », Everbergh, Moorsel et Vossem . . | 109 |
| XVIII. — De Genval à La Hulpe par Bourgeois, Chapelle-Saint-Lambert, Lasne et Ohain. . . | 116 |
| XIX. — De Saventhem à Vilvorde par Dieghem, Haeren, Machelen et Peuthy | 122 |
| XX. — De Ruysbroeck à Schepdael par Petit-Bigard et Vlesenbeek. | 128 |