

**Quelques fontaines, puits et bassins publics
de Belgique antérieurs à 1830.**

LES FONTAINES DE BRUXELLES :

LA FONTAINE « SAINTE-ANNE »

Lucien **François**, architecte

Arthur Cosyn (¹) donne de cette fontaine la description suivante :

« La fontaine « Sainte-Anne » ou des « *Cinq-Plaies* » a remplacé une source miraculeuse, qu'on voyait jaillir de la terre au pied d'un chêne, dans lequel était gravée l'image de la mère de la Vierge. De plusieurs lieues à la ronde, des foules de pèlerins vinrent longtemps s'abreuver de l'eau de la fontaine et y implorer la guérison de leurs maux. C'est en 1625 que la source fut transformée. A la demande de son directeur spirituel, le Père récollet André A. Soto, l'infante Isabelle la fit remplacer par une fontaine monumentale, entourée d'un bassin de pierre. La plaque en marbre blanc qui surmonte la fontaine rappelle ces faits. On y lit, en effet :

» FONTEM HUNC DIVÆ MATRI ANNÆ SACRUM,
» JAM DUDUM FEBRICITANTIBUS SALUTAREM,
» NE ULTRA INGLORIUS PER TERRAM SERPERET,
» SER^{ma} ISABELLA CLARA EUGENIA,
» HISPANARIARUM INFANS,
» EX DESIDERIO R. P. ANDREÆ A. SOTO,
» ALVEO ORNAMENTISQUE DONAVIT.
» ANNO MDCXXV.

Traduction : Pour que cette source, dédiée à la sainte mère Anne, depuis longtemps salubre aux fiévreux, ne s'écoule plus par la terre sans gloire, la Sérénissime Isabelle-Claire-Eugénie, infante d'Espagne, d'après le désir du R. P. André A. Soto, a fait don de ce réservoir ornemental. L'an 1625.

Au dire d'un prospectus affiché dans la chapelle « Sainte-Anne », l'eau de la fontaine a d'autres vertus que d'être « salubre aux fiévreux » : elle est efficace aussi pour les «*crampes, maux d'yeux et autres maladies* ». Par exemple, les Laekenois d'aujourd'hui, fort incrédules, n'en croient rien.

On rapporte que l'archiduchesse Isabelle a fait aménager la fontaine, parce qu'elle a été guérie d'une fièvre brûlante qui la minait, en buvant des eaux de la source qui existait à la place du bassin actuel » (2). Le Père Hennin n'aura pas ouï parler de ce miracle. Il ne l'a pas enregistré. »

Et Cosyn ajoute un peu plus loin :

« Le croiriez-vous ? Il a germé dans le cerveau des administrateurs communaux en 1836 de combler la profondeur de la fontaine, sous le prétexte qu'elle offrait des dangers aux passants, et d'en perpétuer le souvenir par l'érection d'un petit monument, construit avec des matériaux provenant de la démolition ! On n'en fit rien heureusement ! En 1896, on couronna le bassin

d'une balustrade en fer. Le bon sens était venu avec les temps ... »

Un tableau du peintre Pieter Aertsen (1508-1575), peint vers 1550 et exposé en 1935 à l'Exposition de Bruxelles, représente un pèlerinage d'aveugles à la fontaine et à la chapelle « Sainte-Anne » ; il va sans dire qu'aucune architecture n'y figure encore.

L'intérêt du site devait d'ailleurs tenter le pinceau ou le burin de maints artistes anciens. Pierre Snayers (1592-1667) en a peint un tableau remarquable. Sanderus, dans *Laca Parthenia*, en a édité une gravure intéressante.

Cette fontaine, extrêmement curieuse, constitue un ensemble architectural d'un type assez rare. Que l'on se représente une fosse relativement vaste et profonde à laquelle on accède par un escalier à double rampe. Un mur de soutènement à gradins, parfaitement maçonné, la circonscrit. La fontaine proprement dite est adossée au fond semi-circulaire de cette sorte de cuve. Elle se compose d'une belle rosace sculptée d'acanthes et de lauriers d'où jaillissent cinq jets d'eau. Deux petits pilastres, que surmonte une sorte de fronton en forme de double volute, l'encadrent. Ce fronton comporte une plaque de marbre blanc portant l'inscription latine décrite plus haut. Elle est entourée d'une moulure à crossettes qui s'appuie sur la rosace précitée et épaulée par deux ornements en forme de fleurons dont la tige

s'insère dans la volute du fronton. L'eau qui jaillit par les cinq jets de la rosace s'écoule dans une vasque en forme de conque dont le trop-plein s'épanche à son tour dans un bassin circulaire occupant la plus grande partie du fond de la fosse.

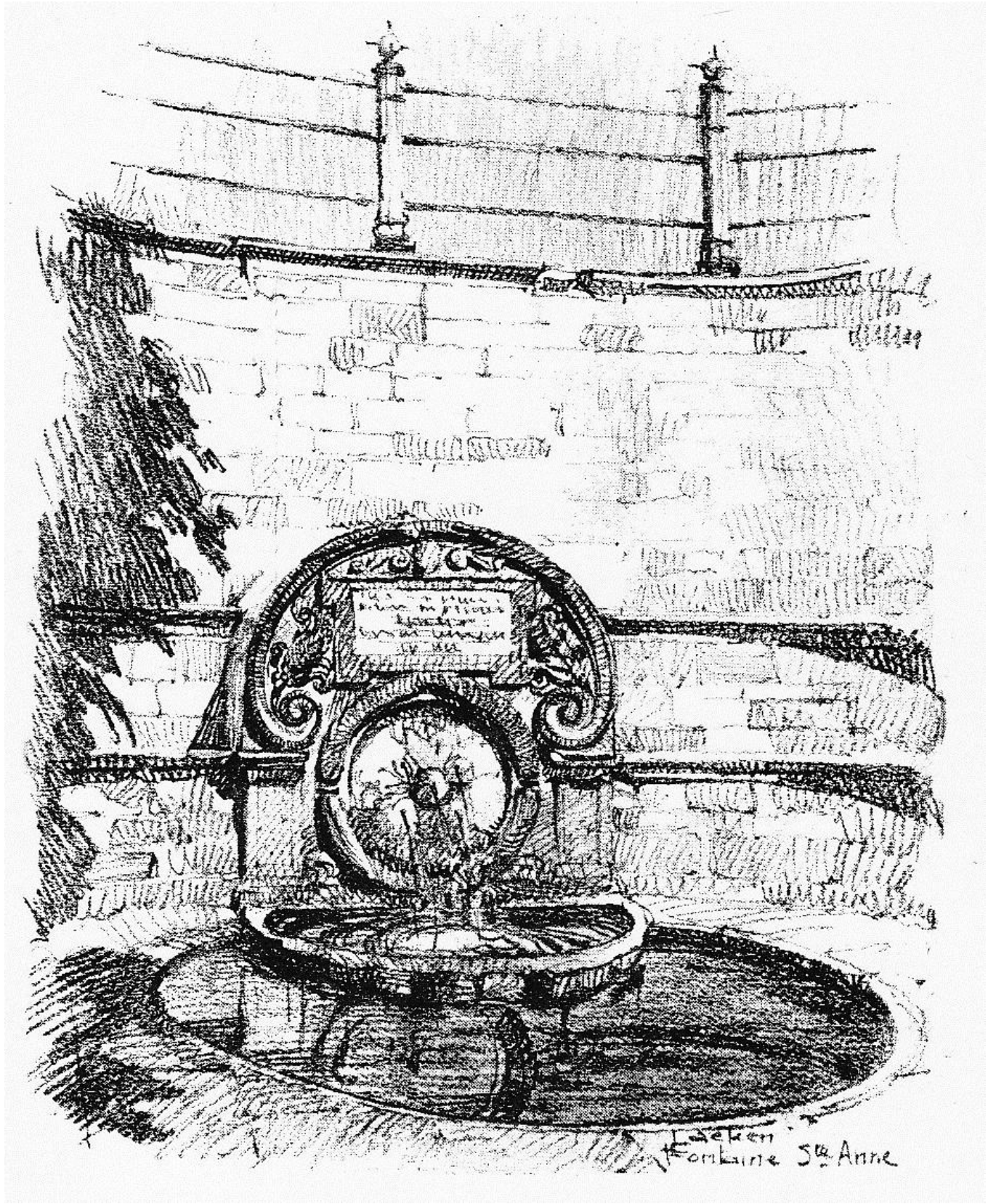
Ce gracieux monument est admirablement mis en valeur par la muraille courbe du fond.

La conception du parti décoratif est parfaitement originale et les proportions fort bien mises au point. La qualité des sculptures, pour autant que l'on puisse encore en juger, par ce qui a résisté aux atteintes du temps et aux déprédations du public, devait être excellente et particulièrement fine pour la période baroque durant laquelle l'oeuvre fut réalisée. La fontaine, les bassins, et les murs eux-mêmes, dont la courbure interne, divisée horizontalement par les saillies des deux gradins qui se rattachent heureusement à celle-ci par d'agréables rapports de proportions, forment, par leur ensemble, un tout rare et harmonieux, malheureusement trop peu connu et surtout trop mal apprécié par la majeure partie du public, qui ne voit ici que l'occasion de faire boire et barboter ses chiens.

Lucien **François**, architecte
1938 (pages 10-13)

(1) **COSYN**, Arthur ; *Laeken ancien et moderne* ; Bruxelles, 1904, 206, 104 fig., 2 cartes.

(2) *La Belgique communale*, 1847, colonne 796.

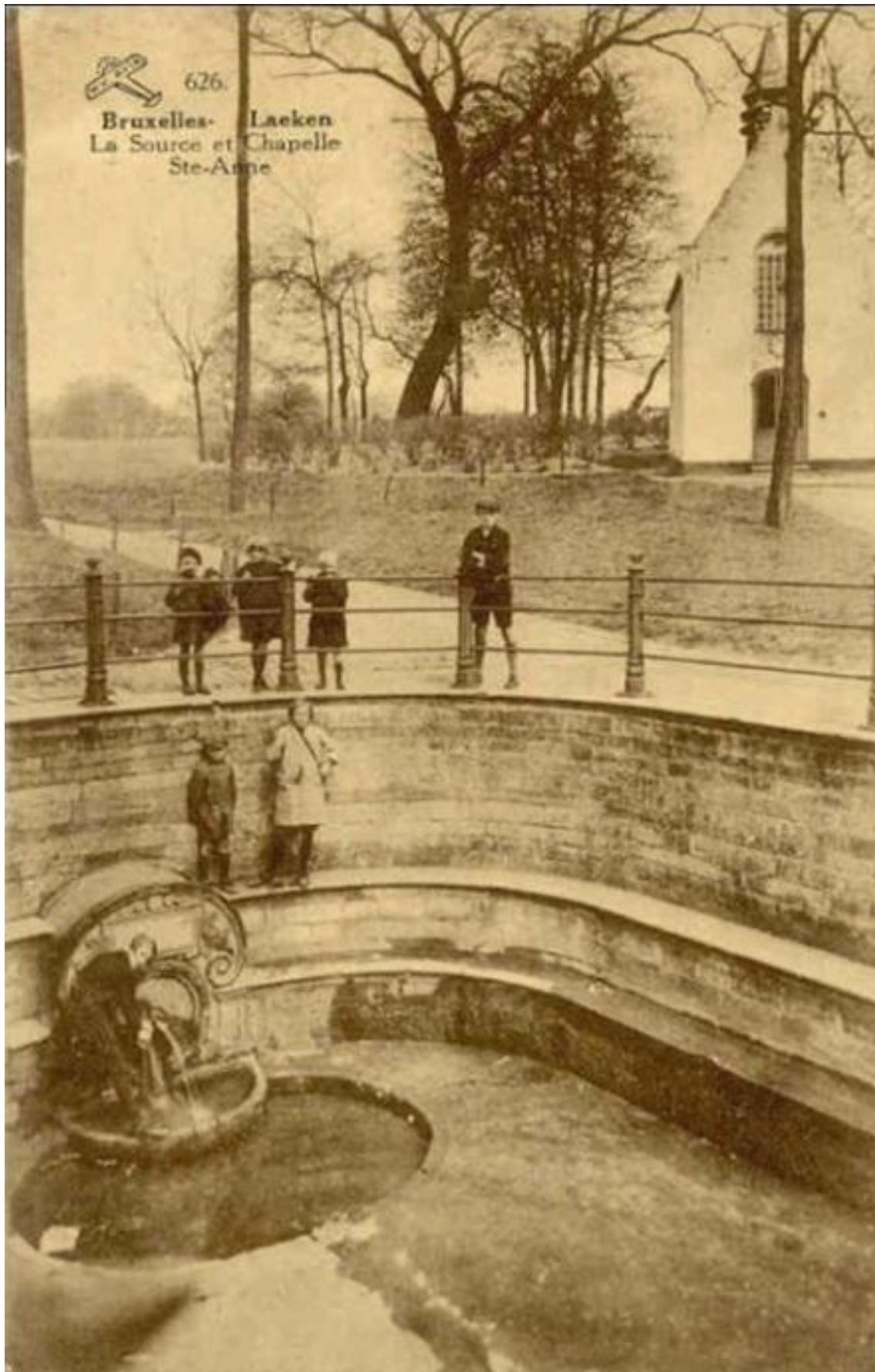


Lacken
Fontaine Ste Anne



626.

Bruxelles- Laeken
La Source et Chapelle
Ste-Anne



BIBLIOGRAPHIE.

Lucien **François**, architecte ; ***Quelques fontaines, puits et bassins publics de Belgique antérieurs à 1830*** (avec croquis de l'auteur ; mémoire couronné par l'Académie royale de Belgique) ; Bruxelles, Palais des Académies – Dietrich et Cie, 1938, 74 pages. (Classe des beaux-arts, mémoires in-4°, 2^{ème} série, tome VII, N°1515)

Voici le lien vers l'introduction générale :

<https://www.idesetautres.be/upload/FRANCOIS%200INTRODUCTION%20FONTAINES%20PUITS%200BELGIQUE%201938.pdf>

Voici le lien vers l'introduction aux fontaines de Bruxelles, enrichie par nos soins:

<https://www.idesetautres.be/upload/FRANCOIS%200FONTAINES%20BRUXELLES%20%20INTRODUCTION%20FONTAINES%20PUITS%20BELGIQUE%201938.pdf>

la **FONTAINE DE LA "MINERVE,, DU GRAND-SABLON** de Bruxelles :

<https://www.idesetautres.be/upload/FRANCOIS%200FONTAINE%20BRUXELLES%201%20MINERVE%20GRAND%20SABLON%20FONTAINES%20PUITS%20BELGIQUE%201938.pdf>

la **FONTAINE DE « MANNEKEN-PIS »** :

<https://www.idesetautres.be/upload/FRANCOIS%200FONTAINE%20BRUXELLES%202%20MANNEKEN%20PIS%20FONTAINES%20PUITS%20BELGIQUE%201938.pdf>

LUCIEN FRANÇOIS
A R C H I T E C T E

QUELQUES FONTAINES, PUIITS ET
BASSINS PUBLICS DE BELGIQUE

ANTÉRIEURS A 1830

AVEC CROQUIS DE L'AUTEUR



MÉMOIRE COURONNÉ PAR
L'ACADÉMIE ROYALE DE BELGIQUE



Stavelot.
La fontaine.

B R U X E L L E S
P A L A I S D E S A C A D É M I E S

1, RUE D U C A L E, 1



D I E T R I C H E T C I E
83, M O N T A G N E D E L A C O U R 83,

1 9 3 8

TABLE DES FONTAINES OU POMPES

PROVINCE DE BRABANT.

BRUXELLES.

| | Pages. |
|---------------------------------------------|--------|
| Fontaine des « Satyres » | 4 |
| Fontaine « Buckborre » | 4 |
| Fontaine « Gelaskensborre » | 4 |
| Fontaine de la Grand'Place | 4 |
| Fontaine de la Steenpoorte | 6 |
| Fontaine des « Trois Déesses » .. | 6 |
| Fontaine du « Cracheur » | 6 |
| Fontaine de la Minerve du Sablon » | 7 |
| Fontaine ou pompe de la « Laitière » | 7 |
| Fontaine de « Manneken Pis » | 9 |

LAEKEN.

| | |
|---------------------------------|----|
| Fontaine « Sainte-Anne » | 10 |
| Fontaine communale | 13 |

FOREST.

| | |
|---------------------------|----|
| Fontaine communale | 15 |
|---------------------------|----|

SCHAERBEEK.

| | |
|------------------------------|----|
| Fontaine d' « Amour » | 16 |
|------------------------------|----|

UCCLE.

| | |
|------------------------------|----|
| Fontaine avenue Defré | 16 |
|------------------------------|----|

BOITSFORT.

| | |
|----------------------------------------|----|
| Vieille pompe du pont des Chats | 16 |
|----------------------------------------|----|

AERSCHOT.

| | |
|--------------------------------|----|
| Pompe de la Grand'Place | 17 |
|--------------------------------|----|

L'intégralité de ce travail sera proposé

(téléchargement GRATUIT)

sur le site

<https://www.idesetautres.be>

Notes de Bernard GOORDEN.

Nos remerciements (pour la photo) vont en particulier au groupe FaceBook « **Bruxelles et environs d'hier et d'aujourd'hui** » :
https://www.facebook.com/groups/261674461203229/?ref=group_header

A consulter :

Musée de l'Eau et de la Fontaine à Ottignies

www.lemuseedeleauetdelafontaine.be

www.facebook.com/Lemuseedeleauetdelafontaine

<https://www.olln.be/fr/sports-culture-loisirs/musees/musee-de-leau-et-de-la-fontaine.html>

Groupe Facebook

<https://www.facebook.com/fontainesdeBelgique/>

Centre historique de Bruxelles : les fontaines

<http://www.horizon-nomade.com/centre-historique-de-bruxelles-les-fontaines/>

A consulter peut-être aussi.

Liens INTERNET vers l'intégralité du tome 1 du **Guide illustré de Bruxelles** (monuments civils) Guillaume Des MAREZ (1870-1931), publié en 1918 (Bruxelles, Touring Club de Belgique), qui bénéficiait de 135 superbes illustrations (dont 34 hors texte) de René Vandesande (1889-1946) :

<https://www.idesetautres.be/upload/GUILLAUME%20DES%20MAREZ%20GUIDE%20ILLUSTRE%20BRUXELLES%201%201918%20MONUMENTS%20CIVILS%20RENE%20VANDESANDE%20LIENS%20INTERNET%20VERS%20CHAPITRES%2001-14.pdf>

Liens INTERNET vers les 10 chapitres et les illustrations de **MABILLE**, Alfred ; **Bruxelles communal et pittoresque** ; Bruxelles, J. Lebègue et Cie ; s. d. = 1880, 156 pages. (Frontispice et dessin de Alfred RONNER, Ed. DUYCK, PUTTAERT, STROOBANT, etc., et nombreuses photogravures de J. MALVAUX)

<https://www.idesetautres.be/upload/MABILLE%20BRUXELLES%20COMMUNAL%20ET%20PITTORESQUE%201880%20LIENS%20INTERNET%2010%20CHAPITRES%20ILLUSTRATIONS.pdf>

Photographies des 12 eaux-fortes de René VANDESANDE parues en 1912 dans **Vieux coins de Bruxelles**, souvent avec sa signature (texte introductif de Charles Pergameni ; Bruxelles, Rossignol & Van Den Bril ; 13 pages + 12 planches, 50 cm) :

<https://www.idesetautres.be/upload/RENE%20VANDESANDE%20VIEUX%20COINS%20BRUXELLES%2012%20EAUX%20FORTES%201912%20SANS%20TEXTE%20PERGAMENI%20.pdf>

Une version « zoomée » des eaux-fortes (original déposé sur la vitre du scanner) ainsi que le texte photographié sont accessibles au lien :

<https://www.idesetautres.be/upload/VANDESANDE%20VIEUX%20COINS%20BRUXELLES%201912.pdf>

Ne manquez pas **8** (huit) gravures relatives à Bruxelles dans les **Vues pittoresques de la Belgique et de ses monuments les plus remarquables, dessinées et gravées sur bois par les premiers artistes de Bruxelles** ; Bruxelles-Leipzig-Gand, C. Muquardt, Place

royale, s.d. (1850 ?), 24 lithographies, pages 33,7 x 25 cm. Imprimerie de Delevingne et Callewaert.

<https://www.idesetautres.be/upload/VUES%20PIT%20TORESQUES%20BELGIQUE%20MUQUARDT%2001850%20LIENS%20INTERNET%2024%20GRAVURES.pdf>

Ch. **SEVERIN** ; « *Histoire de la Belgique en images / Geschiedenis van België in prenten* » ; Bruxelles, J. Lebègue ; s. d. = vers 1906 ; 168-VIII pages, avec quelque **300** gravures. Voici les liens INTERNET pour accéder à **chacune** d'elles :

<https://www.idesetautres.be/upload/SEVERIN%20HISTOIRE%20BELGIQUE%20EN%20IMAGES%20TABLE%20MATIERES%20GESCHIEDENIS%20BELGIE%20IN%20PRENTEN%20INHOUDSTAFEL%20300%20GRAVURES%20LIENS%20INTERNET%20LINKS.pdf>

Nous vous proposons, **quotidiennement**,
des gravures ou des photographies
(beaucoup du **dix-neuvième siècle**),
téléchargeables **GRATUITEMENT**,
à l'Espace Téléchargements
sur le site <https://www.idesetautres.be>