

Châteaux d'Evergem, de Bouckel (Langerbrugge), de Wippelgem, de Vurstje, d'Esloo, de Heylwegen, de Belsele, de Ten Broucke.

EVREGNIES, comm. de la prov. de Hainaut; à 25 kil. de Tournai, à 10 kil. de Templeuve, à 3 kil. de Dottignies.

Pop. 795 hab.; — sup. 370 hect.

Arr. adm. et jud. de Tournai; cant. de j. de p. de Templeuve. — Ev. de Tournai.

Terrain plat; sol argileux; culture de céréales et de plantes oéagineuses; — agriculture. — Tisseranderie. — Etangs.

Eglise gothique du XV^e s.; elle fut agrandie en 1598, à la suite d'un incendie qui la dévora en partie.

Anc. seigneurie ayant appartenu à l'abbaye de Saint-Martin, de Tournai, en vertu d'une donation faite, en 1092, par Rabdold II, évêque de Tournai. — Evregnies possédait un château fort sous le nom de manoir du Chastel, qui fut le berceau et donna son nom à la famille des comtes du Chastel de la Howardrie; ce manoir et les propriétés qui en dépendaient furent vendus à l'abbaye de Saint-Martin de Tournai, l'an 1372. — Voir aussi *Howardries*, partie historique.

Evregnies, 1012, 1226; *Ivregniis*, 1105; *Evreniis*, 1106; *Everniis*, 1177.

Evregnies = Evergem.

Pop. en 1815, — 848 hab.

» » 1840, — 896 »

» » 1890, — 815 »

EVREHAILLES, comm. de la prov. de Namur; à 8 1/2 kil. de Dinant, à 3 kil. d'Yvoir, et à 241 m. d'altitude au seuil de l'église.

Pop. 769 hab.; — sup. 1,061 hect.

Arr. adm., jud., et cant. de j. de p. de Dinant. — Ev. de Namur.

Terrain accidenté; sol calcaire et schisteux; — agriculture. — Carrières de pavés en grès; — forges (fabr. de fer).

Cours d'eau: à l'O., la Meuse, et au N., le Bocq, un de ses affluents.

Château d'Evrehailles.

Eglise Renaissance de 1858.

On y voit encore les restes d'une anc. maison seigneuriale transformée en bâtiments de ferme. — Manoir féodal avec donjon circulaire qui fut un des nombr. domaines de la puissante famille de Beaufort (de Spontin); il fut aussi, pendant q. q. temps, en la possession du baron de Landre.

La seigneurie de *Evrehailles* appartenait, en 1638, à Christophe de Maillart, baron de Landre. Il la transmit à ses descendants.

Galliot écrit *Evrehaille*.

Pop. en 1840, — 742 hab.

1914. — Les Allemands avaient prémédité la destruction totale d'Evrehailles: des officiers l'annoncèrent à Spontin, à Dorinne et à Thynes. L'incendie de l'église et de 23 maisons, le supplice infligé à deux groupes d'hommes vengèrent la mort de q. q. uhlands, atteints dans les escarmouches qui se déroulaient aux environs de ce village, voisin de la Meuse. Deux de leurs prisonniers furent fusillés à Dorinne.

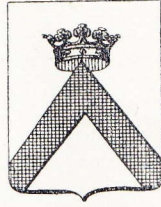
Le village fut bombardé à trois reprises, notamment le 17 août, alors qu'il n'était occupé par aucune troupe. — Toutes les archives de la commune ont péri dans les flammes.

EXAARDE, comm. de la prov. de Fl. Or.; à 15 kil. de Saint-Nicolas, à 20 1/2 kil. de Termonde, à 7 1/2 kil. de Lokeren. Altitude moyenne: 5 m.

Pop. 5,060 hab.; — sup. 2,100 hect.

Arr. adm. de Saint-Nicolas; arr. jud. de Termonde; cant. de j. de p. de Lokeren. — Ev. de Gand.

Terrain uni; sol gén. sablonneux; — tourbières; — prairies; agriculture. — Tisseranderie imp. de lin. — Comm. de bestiaux, de grains, de fourrages; brasseries, distilleries; fabriques d'huile, de tourteaux, de tabacs.



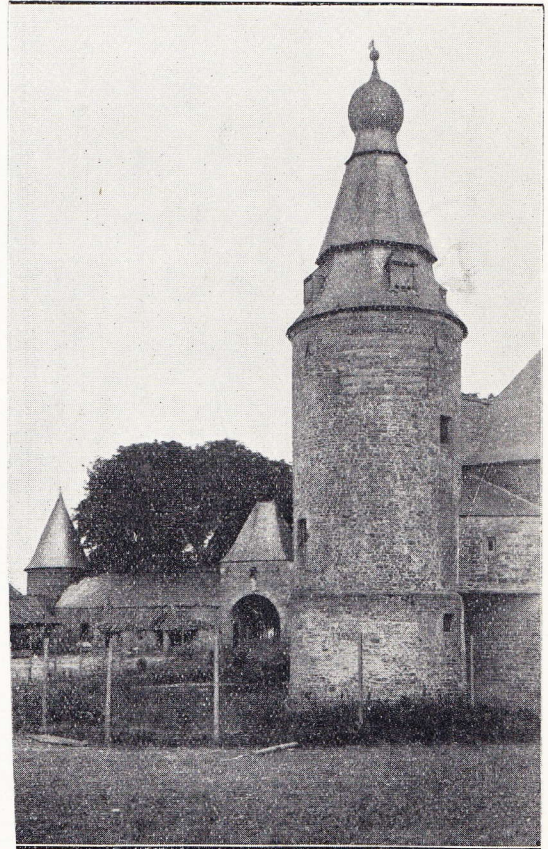
Cours d'eau: le Moervaart et le Zuidlede; nombreux ruisseaux.

Château d'Exaarde.

Eglise anc., dont certaines parties datent du commencement du

XIV^e s. Chaire de vérité du XVII^e s. Boiseries anc. sculptées intéressantes.

Exarde, 1240; *Exaerde*, 1299.



Le château d'Evrehailles (Photo Nels)

Pop. en 1774, — 3,400 hab.; en 1790, — 3,090 hab.; en 1801, — 3,396 hab.; en 1820, — 4,070 hab.; en 1876, — 4,762 hab.; en 1885, — 5,000 hab.

La seigneurie hautaine d'Exaarde était une des principales du ci-devant pays de Waas; elle passa, par mariage, à la famille de Gavere (XII^e s.). Au XV^e s., elle devint l'apanage des van Vaernewijck. Antoine de Gruutere en hérita dans la seconde moitié du XVI^e s. Elle passa par mariage dans la famille Lanchals. La terre et seigneurie d'Exaarde fut élevée au rang de baronnie, par Philippe IV, en 1645, en faveur de Maximilien-Antoine Lanchals, baron d'Exaarde, seigneur d'Olsene, Dentergem, Oesselgem, Gotthem, etc.

Kervyn de Lettenhove-Ghysens, né à Gand le 10 mars 1774, épousa Marie-Sophie-Camille, comtesse de Kerchove, baronne d'Exaerde.

L'Espinoy dit, p. 257 : « La noble et puissante terre d'Exaerde est un grand et très-beau village, où le seigneur a plusieurs grands et beaux droits seigneuriaux, tant en rentes de blé, avoine, chappons, qu'en argent. »

Jusqu'en 1230 l'histoire d'Exaerde se confond avec les annales de Lokeren dont Exaerde n'était qu'une dépendance incertainement qualifiée. Au XIII^e s., elle acquiert son autonomie et obtient peu à peu de grands et nombreux privilèges, parmi lesquels le pouvoir de rendre la justice aux différents degrés.

Alt. moyenne de 50 m. environ.

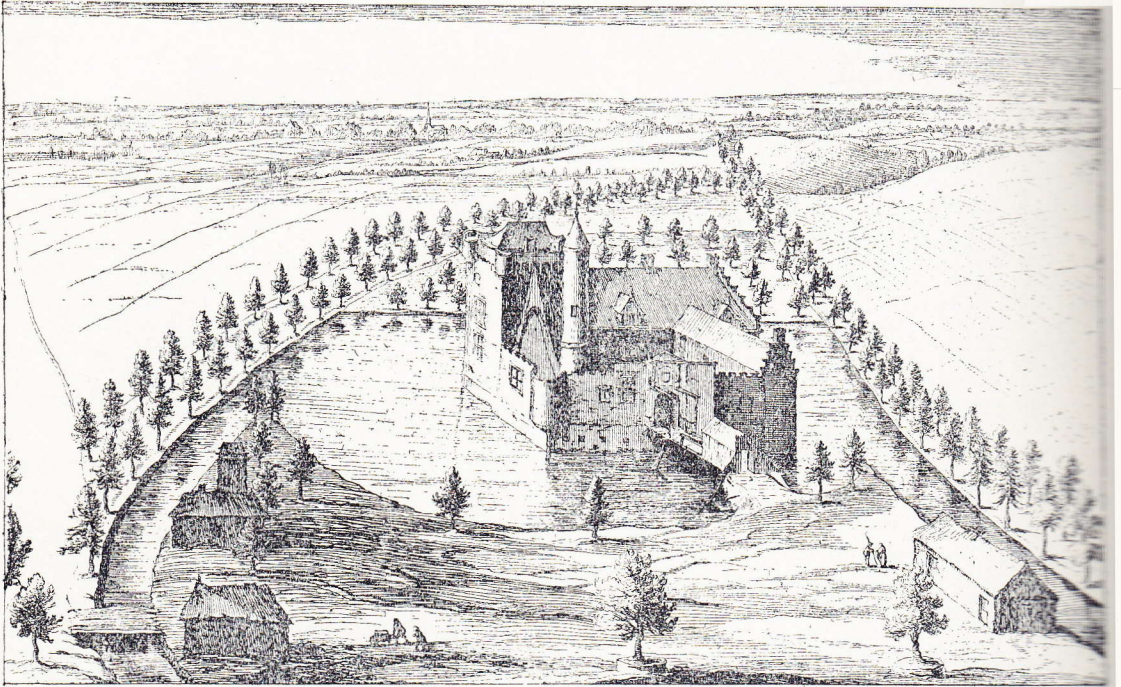
Pop. en 1815, — 1,059 hab.

» » 1840, — 1,300 »

» » 1890, — 1,541 »

Ochinsala, au VIII^e s.; *Ekinsala*, au XI^e s.; *Escele*, 1161; *Escla*, 1178; *Exele*, vers 1180; *Hech-sela*, *Hechsele*, *Hegsele*, *Hecgsele*, vers 1254; *Exel*, 1386; *Extel*, XV^e s.; *Exhel*, 1558.

Exel était une commune lossaine du ressort d'appel de la cour de Vliermaal et formait, avec celle de Hechtel, une seule justice ayant son siège à Exel. Cette justice dépendait de l'ammannie de Peit et



Domus Domini de Exaerde. — D'après A. Sanderus, 1641

Ce fut Rasse de Gavere, dit Mulaert, seigneur d'Exaerde, qui exempta, en 1257, les habitants d'Exaerde de la Keure du pays de Waas, et qui se démit, en faveur de l'abbaye de Baudeloo, des droits de pêche sur la Durme. En 1296, le comte de Flandre Gui de Dampierre, le députa vers le roi d'Angleterre Edouard I^{er}, pour demander des secours contre Philippe le Bel, qui l'avait si perfidement emprisonné à Paris. Devenu maréchal de Flandre, il commanda, avec Guillaume de Juliers, l'armée flamande à la bataille de Bulscamp, livrée le 13 août 1297. Malgré la trahison dont il se voyait une des victimes, il refusa de fuir, et périt en moissonnant la mort à ses côtés.

Voir *Olsene* (seigneurie).

EXEL, comm. de la prov. de Limbourg, sit. sur la droite de la route de Hasselt à Eindhoven (Hollande); à 26 1/2 kil. de Hasselt, à 8 kil. de Peer, à 4 kil. de Wijchmaal.

Pop. 2,035 hab.; — sup. 4,025 hect.

Arr. adm. de Maaseyk; arr. jud. de Hasselt; cant. de j. de p. de Peer. — Ev. de Liège.

Terrain plat; sol argileux et sablonneux; — agriculture. — Fabr. d'huiles et de cigares.

Eglise, en style gothique, de 1518.

Grevenbroek et demandait la recharge à la cour de Vliermaal.

Le village de Exel fut donné à l'abbaye de Saint-Trond par Pepin de Herstal au commencement du VIII^e siècle. — L'église de Exel avait rang de *quarta capella*.

Tombelles. Urnes cinéraires.

Le 27 septembre 1914, pour se venger d'une attaque de troupes belges, les Allemands prétendirent que des civils avaient tiré et mirent le feu au hameau « de Locht », sous Exel: 29 métraires devinrent la proie des flammes.

EYGEN-BILSEN, voir **EIGENBILSEN**.

EYNATTEN, voir plus loin, cercle **EUPEN-MALMEDY**.

EYNE, voir **EINE**.

EYNTHOUT, comm. de la prov. d'Anvers; à 27 1/2 kil. de Turnhout, à 7 kil. de Westerloo, à 4 kil. de Vorst.

Pop. 1,399 hab.; — sup. 941 hect.

Arr. adm. et jud. de Turnhout; cant. de j. de p. de Westerloo. — Archev. de Malines.

EUG. DE SEYN

Membre de la Société royale d'Archéologie de Bruxelles et de la Société d'Histoire et d'Archéologie de Gand

DICTIONNAIRE

HISTORIQUE ET GEOGRAPHIQUE

DES

COMMUNES BELGES

HISTOIRE - GÉOGRAPHIE - ARCHÉOLOGIE

TOPOGRAPHIE - HYPSONÉTRIE

ADMINISTRATION -- INDUSTRIE -- COMMERCE

ETC., ETC., ETC.

TOME PREMIER

BRUXELLES

A. BIELEVELD, ÉDITEUR

66, rue Montagne-aux-Herbes-Potagères, 66

1924