

Pop. 1,275 hab.; — sup. 512 hect.

Arr. adm. et jud. d'Audenaarde; cant. de j. de  
de Hoorebeke-Sainte-Marie. — Ev. de Gand.

Terrain montueux; sol argileux; — pays agricole.  
Cours d'eau: le Peerlynbeek.

L'église paroissiale relevait du chapitre de Renaix.  
Ce village faisait partie de la baronnie de Schoon-  
me, dit-on; d'autres disent que c'était un domaine  
du baron de Pamel.

Van Gestel écrit: « Elst, altero lapide ab Baronis  
de Pamele jam nominati.

Ecclesia tutelarem colit S. Appoloniam Virg. &  
Mart. cujus cultus & visitatio hic pluriviget. Patro-  
natus spectat ad Capitulum Rothnacense, quod possit  
duas partes decimarum hujus pagi, tertia pars  
partio Parochi est.

Deservit hęc cura Pastoralis per Pastorem de  
Michelbeke. »

Alt. de 96 m. au seuil de l'église.

Pop. en 1840, — 1,332 hab.

» » 1886, — 1,135 »

» » 1890, — 1,160 »

» » 1910, — 1,143 »

**ELVERDINGHE**, comm. de la prov. de Fl. Occ.,  
sit. dans un terrain bas, sur la route de Furnes à  
Ypres; à 7 kil. d'Ypres, à 3 kil. de Boesinghe, de  
Breslen, et de Woesten, et à 14.02 m. d'altitude  
(seuil de l'église).

Pop. 1,650 hab.; — sup. 1,388 hect.

Arr. adm., jud. et cant. de j. de p. d'Ypres. —  
Ev. de Bruges.

Sol argilo-sablonneux; — agriculture; — hou-  
illères; — fabr. d'huile.

Cours d'eau: le Kemmelbeek, affl. de l'Yser.

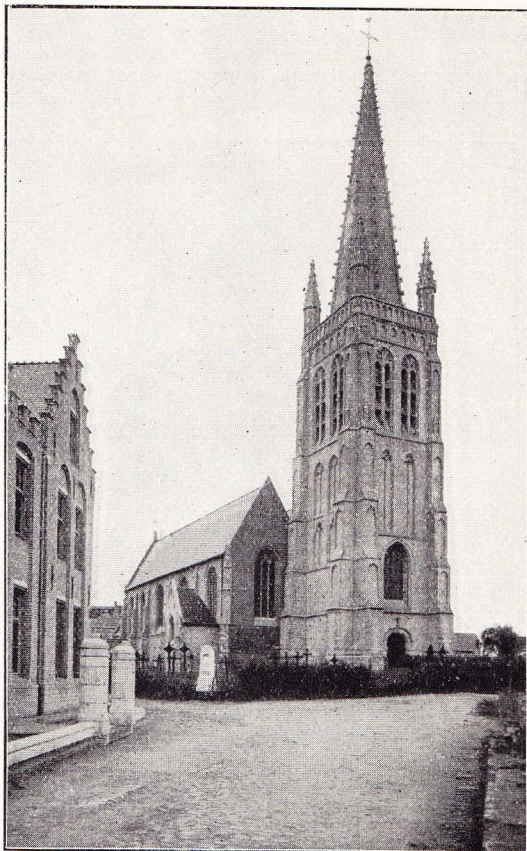
Château d'Elverdinghe.

Voeie romaine.

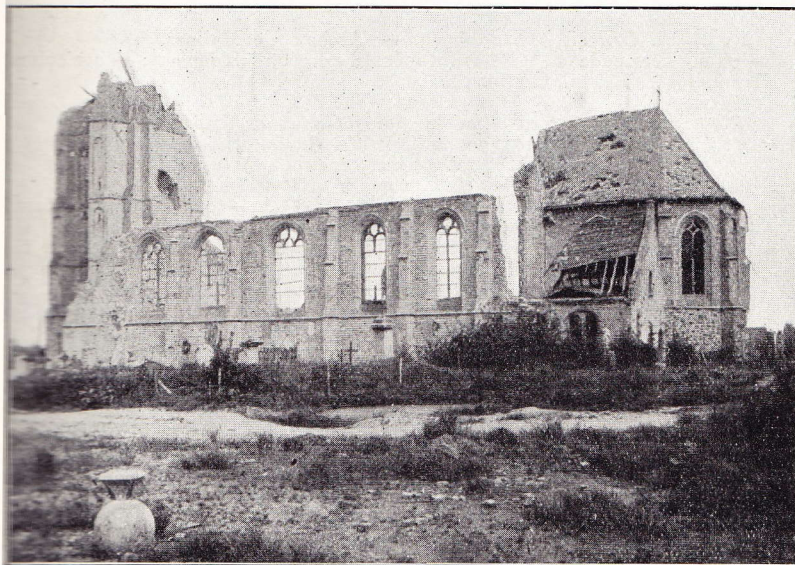
*Elverdinghes*, 1066; *Elverdingen*, 1322; *Elver-  
dinghe*, 1383, 1560.

Meyerus mentionne un Laudo van Elverdinge en  
l'an 804, dit Sanderus, tome III. Puis il ajoute:  
« Voor meer dan twee eeuwen, en lang daarna, heeft  
deze heerlijkheid toebehoord aan het geslacht van  
Vlaandre, 't welk van een natuurlijken zoon des gra-  
ven afkomstig was. ...Naderhand is deze heerlijkheid  
wederom aan de prinsen van Vlaandre vervallen, en

onlangs bij recht van onderpand gekomen aan  
Adriaan vander Burcht... »



(Photo Nels)  
Eglise d'Elverdinghe (détruite)



Eglise d'Elverdinghe (1914-1918)

(Photo Nels)

J. Blaeu dit que vers  
le milieu du XVII<sup>e</sup> s.  
on y apercevait encore  
des vestiges de l'ancien  
château et des fossés  
remplis d'eau entourant  
l'emplacement du vieux  
manoir des seigneurs du  
lieu.

Louis de Flandre, né  
en 1488, chevalier de la  
Toison d'or, seigneur et  
baronnet de Praet et de  
Woestyne, seigneur de  
Vlamertinghe, Spiere,  
Meersch, gouverneur de  
la Hollande, etc., était  
seigneur d'Elverdinghe.

Jean de Bourgogne,  
époux de Marie van  
Halewyn, était seigneur  
d'Elverdinghe à la fin  
du XV<sup>e</sup> s.

Etymologie, voir *Po-  
peringhe*.

Pop. en 1816, — 1,317 h.

» » 1840, — 1,465 »

» » 1890, — 1,633 »

» » 1910, — 1,664 »



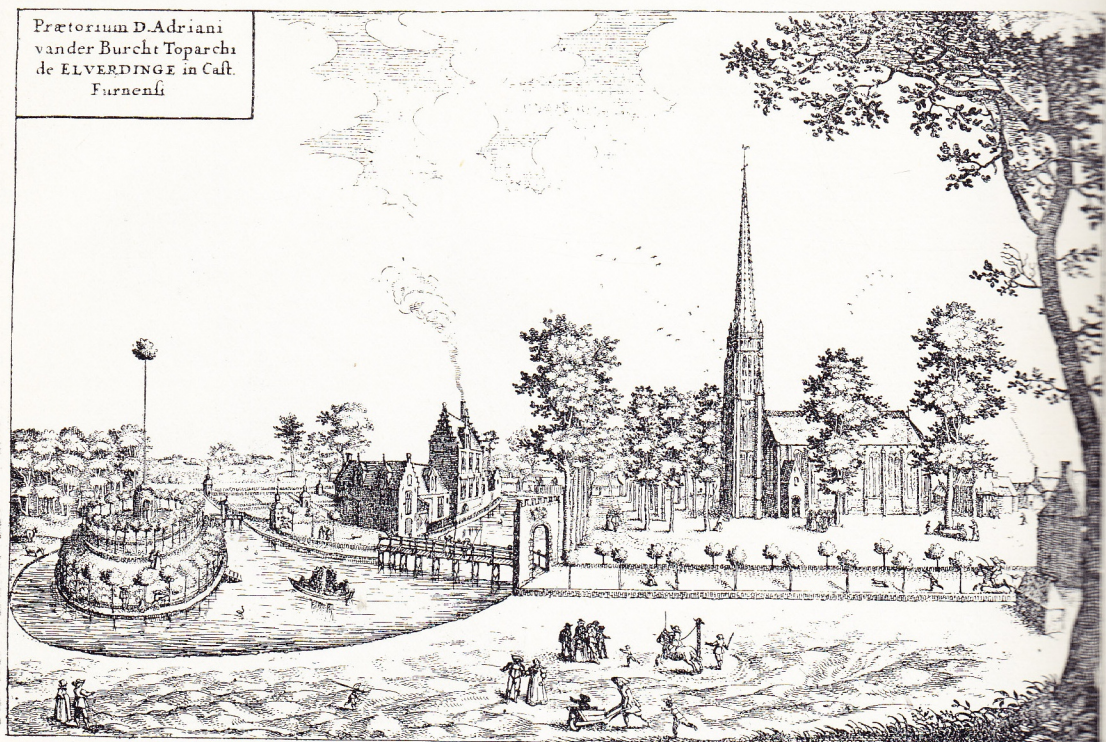
1914-18. — Ce village a disparu pendant la guerre. L'église fut détruite par les bombardements allemands qui eurent toujours lieu le dimanche, surtout le 18 avril 1915. Une partie du temple datait du XIII<sup>e</sup> s.; la tour était du XV<sup>e</sup> s.; le tout de style gothique. Il y avait un admirable banc de communion en fer forgé qui portait la date de 1737, et de très beaux vitraux.

et un tableau de Van Bonckhorst, surnommé *Langen Jan* (XVII<sup>e</sup> s.).

**EMBLEHEM**, comm. de la prov. d'Anvers; à 7 1/2 kil. de Zandhoven, à 19 kil. d'Anvers, à 4 1/2 kil. de Lierre.

Pop. 1,385 hab.; — sup. 850 hect.

Arr. adm. et jud. d'Anvers; cant. de j. de p. de



Elverdinghe. — D'après J. Blaeu. 1649

**ELVERSELE**, comm. de la prov. de Fl. Or., sit. sur la route de Lokeren à Tamise et de Termonde à Saint-Nicolas; à 2 1/2 kil. de Hamme, à 6 1/2 kil. de Saint-Nicolas, à 10 1/2 kil. de Termonde, à 3 kil. de Thielrode.

Pop. 1,218 hab.; — sup. 499 hect.

Arr. adm. de Saint-Nicolas; arr. jud. de Termonde; cant. de j. de p. de Hamme. — Év. de Gand.

Terrain inégal; sol argilo-sablonneux; — agriculture. — Fabr. d'huile et de chicorée; blanchisserie de toile; brasseries, saboterie, briqueterie.

Cours d'eau: la Durme, affl. de l'Escaut; le Sombeke.

En 1385 et 1502, *Elverzele*; au XVI<sup>e</sup> s., *Helverzele*. — Pop. en 1774, — 905 hab.; en 1794, — 930 hab.; en 1824, — 1,116 hab.; en 1876, — 1,160 hab.; en 1885, — 1,139 hab.

La seigneurie d'Elversele, faisant partie des 19 villages de la Keure du pays de Waas, a appartenu au comte de Flandre jusqu'à la fin du XVIII<sup>e</sup> s. Il y exerçait la justice aux trois degrés. Il y avait une mairie à Elversele, qui relevait en fief du « schoutheetdom » et appartenait, en 1626, à Philippe de Recourt, seigneur de Wissekerke, du chef de sa femme Marguerite de Steelant.

Les piliers de l'église ont encore leurs chapiteaux du XIII<sup>e</sup> s. Une peinture murale du moyen âge, —

Zandhoven. — Archev. de Malines.

Terrain inégal; sol gén. sablonneux; — agriculture; prairies.

Cours d'eau: la Petite-Nèthe, affl. de la Grande-Nèthe; le Molenbeek et le Kregelbeek.

Vers 1190: *villa de Emblehem*; dans un acte de 1230, *Emmele*; ensuite *Emleem*, *Emele*, *Emblem*, *Emmelum*, *Emmitem*, *Immelum*, etc.

Vers la fin du XVI<sup>e</sup> s., — comme presque tout le marquisat d'Anvers — Emblehem avait pour ainsi dire disparu. La peste de 1666 faucha les deux tiers de la population. — L'histoire de Emblehem repose complètement sur la vie de s. Gommaire.

Alt. de 7.68 m. au seuil de la porte du cimetière.

Eglise bâtie vers 1860.

Pop. en 1815, — 694 hab.

» » 1840, — 843 »

» » 1890, — 1,120 »

» » 1910, — 1,235 »

**EMBOURG**, comm. de la prov. de Liège, sit. sur la rive droite de l'Ourthe; à 7 1/2 kil. de Fléron, à 8 kil. de Liège, à 3 kil. de Chénée.

Pop. 1,239 hab.; — sup. 464 hect.

Arr. adm. et jud. de Liège; cant. de j. de p. de Fléron. — Ev. de Liège.

Terrain montueux; sol argileux, sablonneux; — agriculture. — Carrières de moellons et de pierres à

**EUG. DE SEYN**

Membre de la Société royale d'Archéologie de Bruxelles et de la Société d'Histoire et d'Archéologie de Gand

---

**DICTIONNAIRE**

**HISTORIQUE ET GEOGRAPHIQUE**

**DES**

**COMMUNES BELGES**

**HISTOIRE - GÉOGRAPHIE - ARCHÉOLOGIE**

**TOPOGRAPHIE - HYPSONÉTRIE**

**ADMINISTRATION -- INDUSTRIE -- COMMERCE**

**ETC., ETC., ETC.**

---

**TOME PREMIER**

---

**BRUXELLES**

**A. BIELEVELD, ÉDITEUR**

66, rue Montagne-aux-Herbes-Potagères, 66

---

**1924**