

Sol marneux et argileux; très fertile; — agriculture. — Fabr. de sucre de betteraves.

Cours d'eau: l'Yerne, aff. du Geer.

Château de Donceel.

La tour de l'église remonte au X<sup>e</sup> siècle; le vaisseau date du XVIII<sup>e</sup> s.

Ce village est déjà cité dans une charte de l'an 788, sous la forme de *Domus Cyrici in pago Hasbania*. Donceel, qui s'est aussi écrit *Doncheire* et *Donchierf*, a une histoire qui se confond avec celle de la baronnie de Haneffe. Son château est de style moderne et appartenait au baron de Chestret de Haneffe, descendant du baron Jean-Remy de Chestret, qui joua un rôle important pendant la révolution liégeoise et fut membre du corps législatif fran-

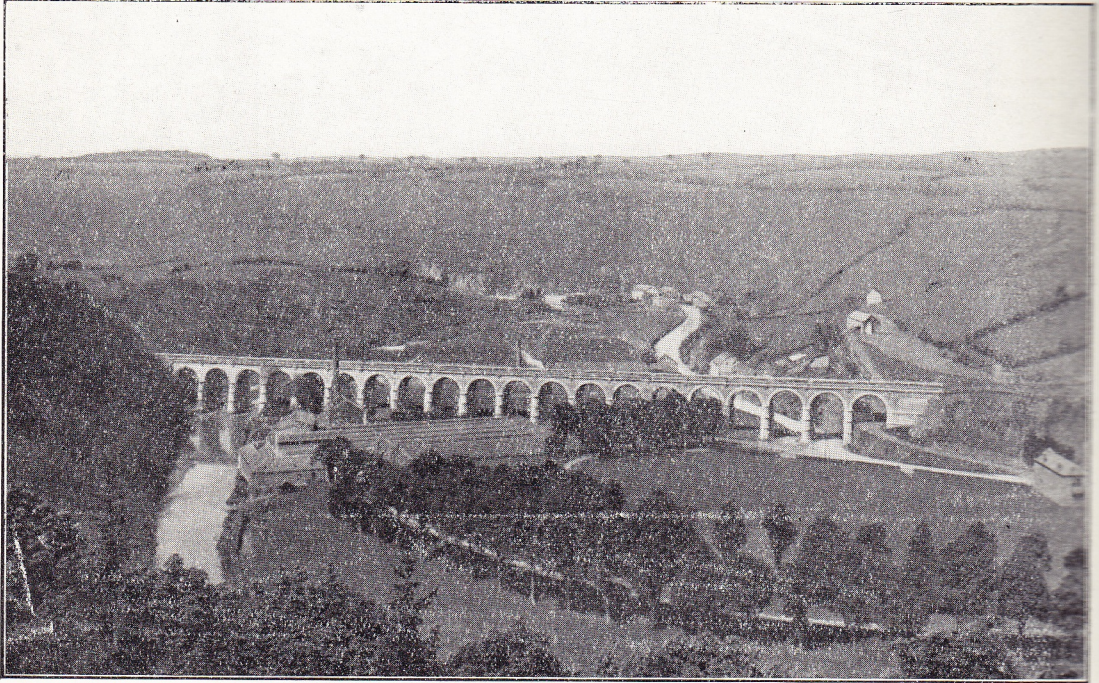
Terrain lég. ondulé; sol sablonneux et argileux; — agriculture. Carrière de grès bleus.

Cours d'eau: l'Orbais.

Le village de Dongelberg, dont le territoire se prolonge au loin vers le nord, entre Roux-Miroir et Lathuy, constitue une des agglomérations qui se formèrent, à une époque déjà reculée, le long de la rive occidentale de l'Orbais.

Par une charte donnée à Jodoigne, en 1216-1217, le duc Henri I<sup>er</sup>, issu de la famille de Louvain, dota de franchises le village de Dongelberg.

Lorsque, en 1247, le duc Henri II abandonna à Enguerrand de Perwez les droits qu'il possédait à Dongelberg, il se réserva la bourgeoisie et les autres droits appartenant à la ville de Jodoigne.



Dolhain. — Le viaduc

(Photo Nels)

çais. — La famille de Chestret est originaire du Hainaut. Jean de Chestret fut le premier qui naquit à Liège en 1585 et devint greffier de la souveraine justice de cette ville.

Donceel, dans le comté de Huy, avec son église, sa brasserie, son moulin et ses dépendances, formait en 1084, un alleu possédé par un certain Raginer ou Regnier de Briey, de la *familia* de la marquise Mathilde de Toscane, veuve de Godefroid le Barbu.

Au point de vue judiciaire, Donceel ressortissait à la cour de justice de Haneffe; mais l'abbaye de Saint-Jacques y avait une cour de tenants; cette cour jurée exista jusqu'à la fin de l'ancien régime.

Alt. de 152.53 m. au seuil de l'église.

Pop. en 1840, — 271 hab.

» » 1890, — 328 »

**DONGELBERG**, comm. de la prov. de Brabant, sit. à l'Est de la chaussée de Namur à Louvain; à 5 kil. de Jodoigne, à 42 kil. de Nivelles, à 2 kil. d'Incourt, et à 95 m. d'altitude.

Pop. 600 hab.; — sup. 563 hect.

Arr. adm. et jud. de Nivelles; cant. de j. de p. de Jodoigne. — Archev. de Malines.

Pendant les guerres qui désolèrent notre pays, le château de Dongelberg fut plusieurs fois assailli et devasté.

Dongelberg formait autrefois une mairie particulière, sauf que parfois il était compris dans celle de Jodoigne. Depuis l'an III, le village fait partie du canton de Jodoigne. — Ce village ne figure pas dans les anc. comptes des baillis de Nivelles et de Jodoigne. La justice à tous les degrés y appartenait aux seigneurs du lieu; les échevins allaient à chef de sens à Louvain.

Le premier seigneur de Dongelberg qui soit connu s'appelait Rodolphe et, en 1107, donna, à l'abbaye d'Afflighem, de grands biens situés à Zellick. — Henri de Dongelberg figure dans une charte du duc de Brabant, de l'an 1134. — Noble homme Gérard de Dongelberg vivait en 1164. — Jean, seigneur de Dongelberg, eut, ainsi que son parent, Jean de Dongelberg, seigneur de Longchamps, de longues querelles contre Jean, seigneur de Glimes, à qui ils accordèrent des trêves le 15 nov. 1401. Il signa l'alliance des trois Etats du Brabant et du Limbourg en 1415, coopéra, en 1420, au jugement prononcé contre les mauvais conseillers du duc Jean IV, et fut

Un des trois délégués que le duc Philippe de Saint-Pol chargea, en 1429, de prendre en son nom possession du duché de Limbourg. En 1436, il acheta la seigneurie de Seraing-le-Château, en Hesbaie. Il mourut le 15 avril 1449.



(Photo Nels)

Le château de Dongelberg

Jean de la Malaise releva Dongelberg le 21 sept. 1449 et épousa Marie de Bouler ou Bonlez. Ses biens furent confisqués par ordre de l'archiduc Maximilien d'Autriche, sous prétexte qu'il avait embrassé le parti des Liégeois soulevés contre leur évêque. Plus tard on les rendit à son fils et successeur, nommé également Jean (relief du 13 janvier 1486-1487).

La terre de Dongelberg fut élevée au rang de baronnie, l'an 1662, en faveur de Jacques-Philippe de Dongelberghe, et au rang de comté, l'an 1692, en faveur de son fils, le baron Philippe-Ardien.

La seigneurie de Dongelberg avait la haute, moyenne et basse justice dans le village, avec tous les droits qui y étaient attachés. En 1440, elle fut taxée, pour le service féodal, à 3 combattants à cheval et à 1 à pied. En 1495, elle comprenait une forteresse ou château, dont il ne restait, en 1659, que des vestiges.

Le nom de la commune de Dongelberg est d'origine flamande. La dernière syllabe signifie, en français, montagne; ce qui correspond parfaitement à la situation de l'église et du château sur un coteau qui domine la vallée de l'Orbaix. — Dongelberg se trouve écrit d'une foule de manières: *Dongleberc*, 1036; *Dunglebir*, 1150 environ; *Dungelberg*, 1164; *Donglebergis*, 1168; *Dungelbert*, 1173, 1209; *Donglebert*, *Donglebiert*, *Unglebert*, *Donghelberga*, etc., etc.

Pop. en 1810, — 388 hab.

» » 1840, — 610 »

» » 1890, — 570 »

» » 1910, — 620 »

**DONK**, comm. de la prov. de Limbourg, sit. sur la gr. route de Hasselt à Diest; à 3 kil. de Herck-la-Ville, à 16 kil. de Hasselt, à 2 kil. de Halen, à 6 kil. de Schuelen.

Pop. 828 hab.; — sup. 618 hect.

Arr. adm. et jud. de Hasselt; cant. de j. de p. de Herck-la-Ville. — Ev. de Liège.

Terrain plat; sol sablonneux; bruyères; — agriculture. Distillerie.

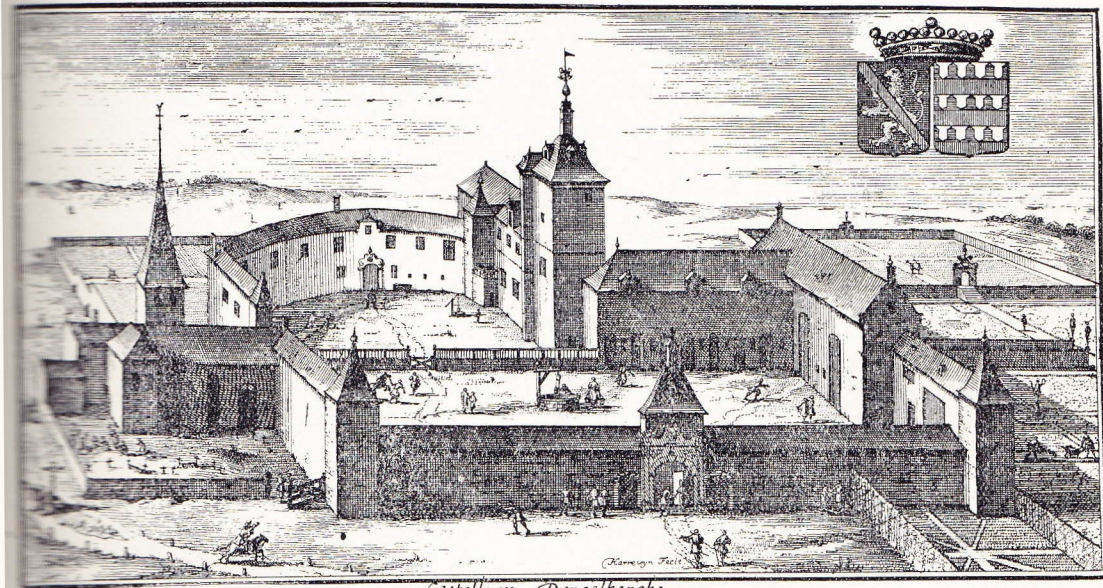
Cours d'eau: la Herck, affl. du Demer.

Eglise du milieu du XVIII<sup>e</sup> s.

*Dungo*, 742, 746; *Dunck*, 1099-1138; *Donck*, 1244.

Alt. de 26.11 m. au seuil de la porte du cimetière.

Donk (*Dungo in pago Hasbaniensi*) a été donné à l'église de Saint-Trond, par le comte Robert de Hesbaye, l'an 746. Quoique paroisse et commune à part, Donk était un des six hameaux ou *wagens* (chariots) de Herck-la-Ville. Comme dépendance de la justice de Herck-la-Ville, Donk était lossain, du ressort d'appel de la cour supérieure du banc extérieur de Bilsen, en matière personnelle; mais, en matière réelle, la commune relevait de la cour de l'abbé de Saint-Trond à Donk, et en appel des échevins de la ville de Saint-Trond.



Castellum Dongelberghe.

D'après J. Le Roy, 1696

**EUG. DE SEYN**

Membre de la Société royale d'Archéologie de Bruxelles et de la Société d'Histoire et d'Archéologie de Gand

---

**DICTIONNAIRE**

**HISTORIQUE ET GEOGRAPHIQUE**

**DES**

**COMMUNES BELGES**

**HISTOIRE - GÉOGRAPHIE - ARCHÉOLOGIE**

**TOPOGRAPHIE - HYPSONÉTRIE**

**ADMINISTRATION -- INDUSTRIE -- COMMERCE**

**ETC., ETC., ETC.**

---

**TOME PREMIER**

---

**BRUXELLES**

**A. BIELEVELD, ÉDITEUR**

66, rue Montagne-aux-Herbes-Potagères, 66

---

**1924**