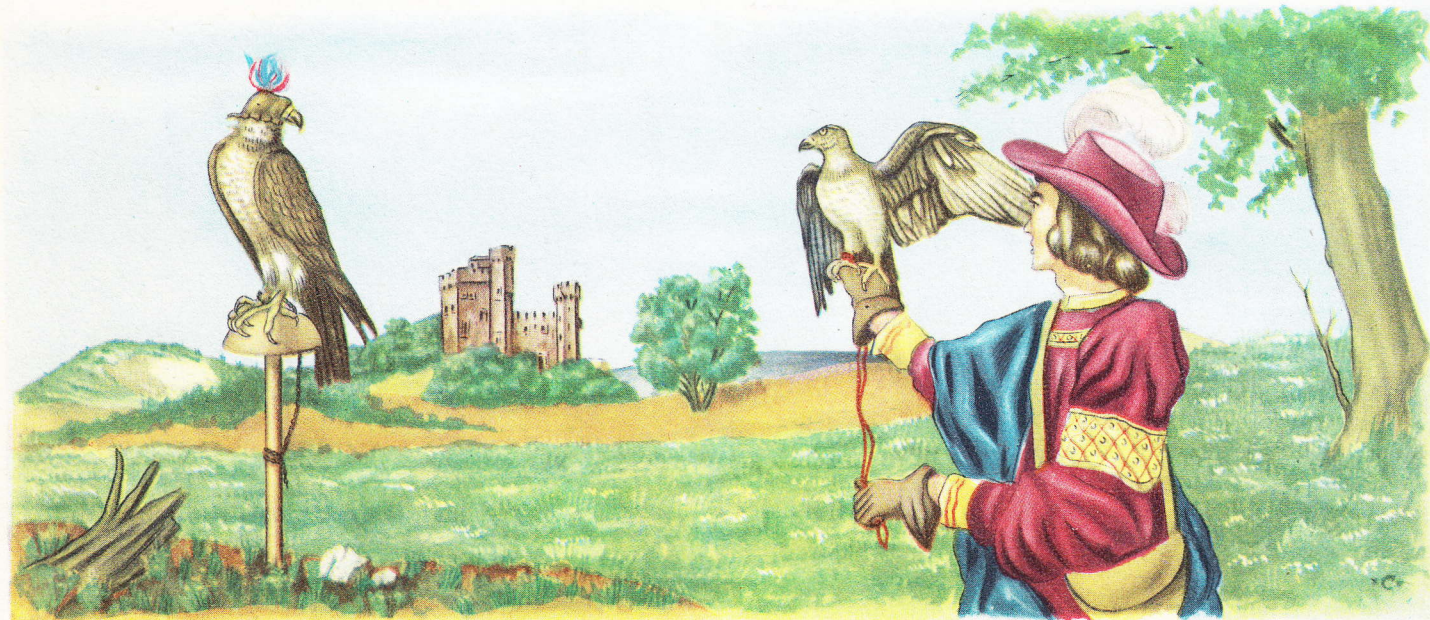




L'Aigle Doré (*Aquila Chrysaetos*) construit son nid dans des endroits inaccessibles. C'est un oiseau errant qui se montre régulièrement en Grèce, en Egypte, aux Indes.



Le Condor (*Sarcorhamphus Gryphus*) vit en Amérique. Il vole à des hauteurs considérables et peut emporter des proies très lourdes.



La chasse au faucon était pratiquée chez les Indiens longtemps avant notre ère. Sous Louis XIII elle atteignit en France son apogée. Le faucon de chasse se tenait perché sur le poing du fauconnier.



PILLARDS AILÉS

LES OISEAUX RAPACES

DOCUMENTAIRE 58

Très haut dans le ciel, un point noir se déplace lentement, sous les nuages blancs, aux rivages bordés de ciel bleu, plus haut que les crêtes des montagnes.

De temps en temps, ce point s'efface comme si l'un des nuages l'avait absorbé, mais bientôt il reparait, très loin de l'endroit où l'on avait pu le perdre de vue et décrit, en descendant vers la terre, des cercles de plus en plus étroits.

Le pâtre qui, sur les pentes verdoyantes, suit son évolution silencieuse, a saisi son fusil... Quand l'oiseau de proie s'apprête à fondre, comme l'éclair, sur le troupeau qui broute dans la vallée, une salve de coups de feu retentit et se répercute vers les cimes. Touché en plein vol, l'aigle ouvre ses ailes toutes grandes pour ralentir sa chute. Mais le voilà enfin à terre, agitant encore son bec et sa serre, comme s'il voulait les enfoncer dans une dernière proie.

C'est un beau spécimen de son espèce: il mesure un mètre de longueur et son envergure est de près de deux mètres.

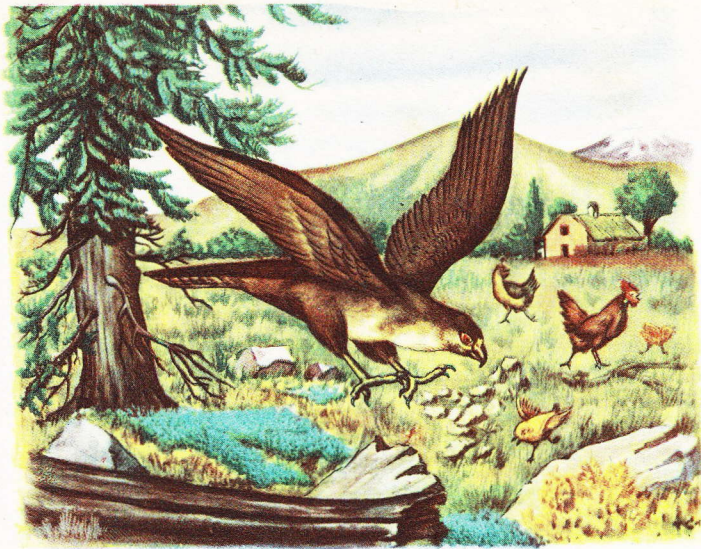
En partant de son aire il a, pendant des années, parcouru les voies des cieux pour chasser le lièvre ou l'agneau, parfois aussi des oiseaux moins forts que lui, qu'il dévorait sans les avoir d'abord tués.

L'Aigle Doré est l'oiseau le plus gros d'Europe. Il vit dans les Alpes et dans les Pyrénées. Il peut s'élever à 4.000 et même 5.000 mètres pour planer ensuite, à la recherche d'une proie que son oeil, extraordinairement perçant, est capable de discerner à 2 kilomètres de distance.

Son appareil de vol est tellement parfait qu'il lui permet de voler pendant des heures sans se poser, pour s'abattre enfin sur la victime qu'il a découverte, l'enlever dans les airs et l'emporter dans son nid.

Le Condor est encore plus gros que l'aigle. C'est un énorme rapace qui vit dans les rochers des Andes et que l'on a vu souvent voler à près de 6.000 mètres d'altitude. Il peut soulever des bêtes fort lourdes, telles que des oursins. Les plus gros mâles de cette espèce ont jusqu'à quatre mètres d'envergure et la lenteur de leur vol n'est qu'apparente, car il exécutent des « piqués » à une vitesse de 200 kilomètres à l'heure.

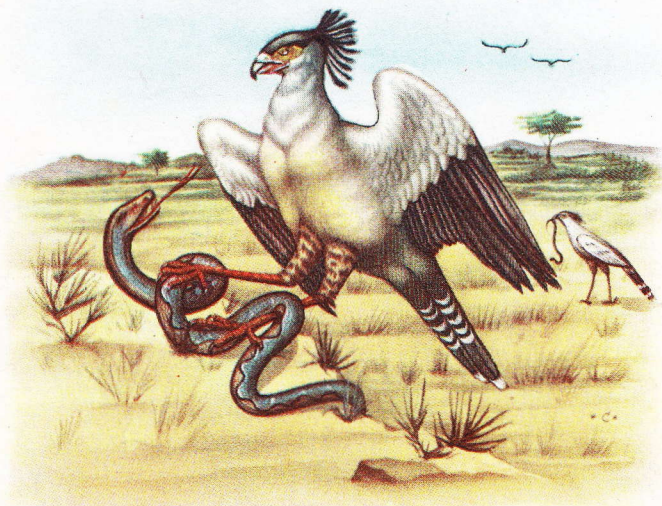
Comparable au grand vautour américain, mais de taille plus modeste, les vautours à tête chauve sont très répandus en Afrique et aux Indes. Leur bec est énorme, et ils por-



Le Hobereau (*Hypotriorchis subbuteo*) est un faucon très répandu en Europe, notamment en Italie, dans les régions montagneuses ou lacustres. Il fait la chasse aux petits oiseaux et même aux petits reptiles.



Le Milan (*milvus*) enlève les poussins dans les fermes. Il donne fort à faire aux gardeurs d'oies. Il parvient à arracher leur proie aux faucons.



Voici un étrange rapace: le Serpentaire, habitant de l'Afrique. Il se nourrit de reptiles.

tent un collier de longues plumes ou de duvet. Ils se nourrissent de viande morte et sont si peu difficiles sur le choix des aliments que, dans certains pays d'Orient, on les a laissés se charger bénévolement de l'enlèvement des débris dans les rues des villages.

Quand une bande de vautours s'abat sur le cadavre d'un gros animal, c'est pour le ronger à blanc. Le repas se déroule d'ailleurs sans cérémonie, mais aussi sans dispute, chaque vautour laissant à ses congénères une juste part de l'aubaine.

Parmi les oiseaux de proie, il en est que les hommes ont pu dresser pour la chasse: Telles sont certaines espèces de faucons, fort répandues surtout en Orient et en Europe.

A la Cour des Rois de France, la fauconnerie était placée sous la direction du Grand Fauconnier. Le faucon pris au nid — que l'on appelait «nias» — était soumis à toute une série d'épreuves avant d'être admis à la chasse royale. Le fauconnier l'enchaînait à une sorte de courroie (longe) et, le posant sur sa main gantée, le portait trois jours et trois nuits sans lui donner aucune nourriture. Il lui couvrait également la tête d'un petit chaperon qui l'empêchait de voir. Une fois l'animal dompté (ce dont on se rendait compte selon qu'il se laissait plus ou moins facilement enchaperonner) on le portait dans un parc où on l'habituaient, toujours attaché à sa longe, à sauter sur le poing, et à venir chercher sa nourriture — son Pât — (du mot pâturer) à un cri particulier. Un peu plus tard on lui apprenait à connaître le *Leurre*, morceau de cuir rouge garni de plumes qui devait représenter un oiseau. Le faucon prenait rapidement l'habitude de fondre dessus dès qu'il l'apercevait. Le dressage se poursuivait par l'*Escap*, qui consistait à faire connaître au faucon le gibier particulier qu'on le destinait à chasser. Ce gibier (ou plutôt sa peau dans laquelle on avait enfermé un poulet) était tiré d'abord par un homme à pied, puis par un piqueur sur un cheval lancé au galop. De sorte que l'oiseau devait s'habituer à fondre sur un animal en fuite. Son éducation terminée, et lorsqu'on pouvait être bien sûr que, désormais, le faucon ne chercherait plus à reprendre sa liberté, on le laissait «*voler pour bon*».

C'est sous le règne de Louis XIII que l'art de vénerie fut porté à son plus haut degré de perfection. La chasse au vol plaisait particulièrement aux femmes, qui pouvaient, sans s'exposer à la fatigue et au danger des courses à travers les forêts, se rendre dans la plaine, le faucon ou l'épervier sur le poing, et se donner le plaisir de le lancer sur sa proie. Quelquefois même, comme le dit St-Aulaire, les femmes pouvaient jouir de ce spectacle sans sortir de leur appartement, quand les fenêtres du château donnaient sur la campagne.



Ce Vautour (*Vultur Monachus*) très commun aux Indes, se nourrit de chair morte, dont il peut déceler la présence à 2 kilomètres de distance.

L'émerillon chassait l'alouette sous leurs yeux. A une époque plus reculée, on avait su rendre ce divertissement encore plus agréable. On enfermait dans un pâté à jours des oiseaux de gibier vivants, tels que cailles, perdrix ou autres. Dès que le pâté s'ouvrait, ils prenaient leur volée. On lâchait alors quelque oiseau de proie qui les saisissait et les rapportait à son maître. (Chéruel).

Le Serpenteire, encore appelé Sagittaire ou Secrétaire, à cause de sa huppe, que l'on a comparée à la plume qu'un secrétaire du temps jadis portait derrière l'oreille — a reçu des Arabes un autre nom encore; celui de Cheval du Diable. Répandu dans une grande partie de l'Afrique, il a de très longues pattes avec lesquelles il peut courir des heures sans fatigue. Sa voracité est incroyable. «L'un des mangeurs de serpents que j'ai tués (Le Vaillant - Histoire naturelle des Oiseaux d'Afrique) avait dans son jabot vingt et une petites tortues entières, dont plusieurs avaient près de deux pouces de diamètre, onze lézards de sept à huit pouces de long et trois serpents de la longueur d'un bras et d'un pouce d'épaisseur».

On a vu, lorsque des incendies ravageaient la brousse et que tous les animaux s'enfuyaient, les Serpenteires accourir pour chasser les serpents tout le long de la ligne de feu.

Tous les oiseaux dont nous venons de parler volent et chassent en plein jour. Mais d'autres rapaces quittent leurs nids aux dernières lueurs du crépuscule. Tels sont dans nos pays les Otidés, vulgairement connus sous les noms de hiboux, ducs, chouettes.

Le plus grand de tous est le Grand Duc, ou Chat-Huant. Il peut avoir 1m. 70 d'envergure. Sa couleur se confond avec celle des rochers et des troncs d'arbre. Il mange les lapins, les canards et même les oies. Mais il existe des variétés de chouettes plus petites, au plumage doux et comme feutré, qui ne s'attaquent qu'à de petits mammifères, à de petits oiseaux, voire à des insectes.

La Stryx flammea au plumage blanchâtre, a des yeux qui semblent sortir de son front. L'oiseau de Minerve était une chevêche, dont l'espèce est très commune en Grèce. Elle se tenait volontiers au sommet des monuments d'Athènes.

Quand une chouette a le malheur de s'aventurer en plein jour, tous les petits oiseaux qu'elle poursuit la nuit se coalisent contre elle et la chassent à leur tour.

C'est alors à qui la harcèlera, l'assailira, et les oiseaux les plus faibles ne sont pas les moins acharnés.

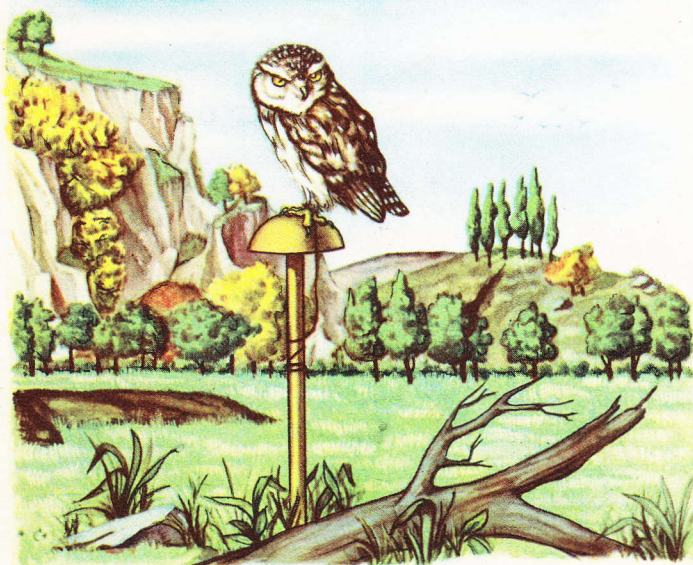
* * *



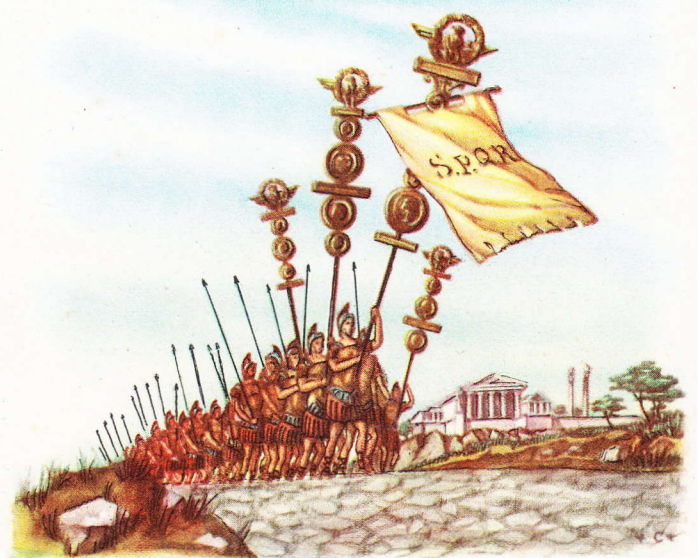
Le Grand Duc est un des plus grands rapaces nocturnes. Il est assez rare en France. Il chasse au crépuscule les lièvres, les lapins et les reptiles.



Cette chouette (Stryx flammea) vit dans les anfractuosités de rochers, les châteaux en ruines, les vieux clochers.



La Chevêche (Athéné Noctua), était l'oiseau de Minerve, déesse d'Athènes. Le cri d'une Chevêche prisonnière permet de piper les petits oiseaux qui accourent pour l'assailir.



Depuis l'Antiquité, l'Aigle est considéré comme un symbole de la force. Les légions romaines portaient des aigles d'or.

ENCYCLOPÉDIE EN COULEURS

tout connaître



ARTS

SCIENCES

HISTOIRE

DÉCOUVERTES

LÉGENDES

DOCUMENTS

INSTRUCTIFS



VOL. I

TOUT CONNAITRE
Encyclopédie en couleurs

Editeur
VITA MERAVIGLIOSA
Via Cerva 11,
MILANO