

VII

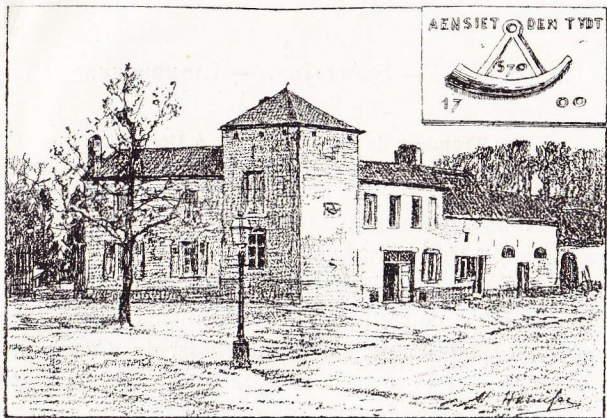
UCCLE. — SAINT-JOB. — LINKEBEEK.

Tramway de la place Royale à Uccle.

Nous descendons de voiture à la halte de l'avenue Defré, au bas de la pente de l'avenue Brugmann à Uccle. Au bout de quelques pas dans l'avenue Defré, nous rencontrons un estaminet bien connu des Bruxellois, le *Cornet*. Remarquer le cornet sculpté sur une pierre encastrée dans le mur longeant le chemin qui monte à droite. Nous prenons ce chemin. A la première bifurcation, appuyer à gauche. Le large sentier que nous suivons, encaissé et ombreux, débouche sur le plateau où se trouve l'Observatoire. Prendre à gauche près de la première maison isolée que l'on rencontre, puis à droite, au point où s'embranchent un sentier descendant vers les fonds de gauche.

Nous nous élevons ainsi vers le sommet du plateau. Un chemin à gauche nous conduit à

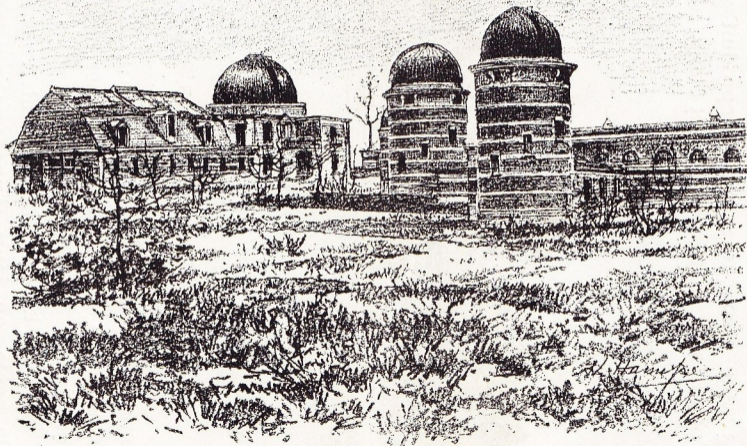
l'Observatoire, dont nous voyons distinctement les bâtiments rayés et les coupoles. On découvre d'ici un fort beau panorama. Contournons



Le Cornet.

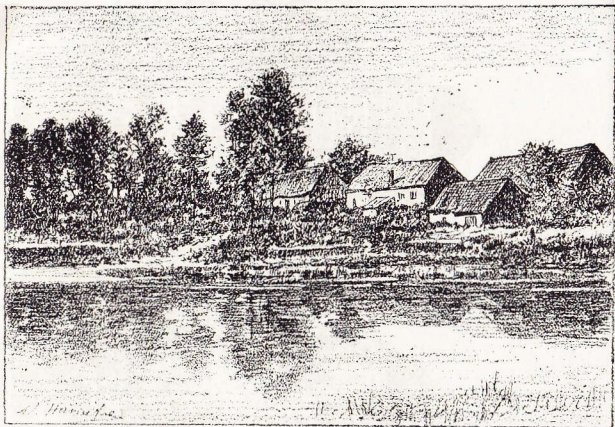
l'Observatoire à droite et prenons le chemin pavé qui se trouve à peu près à l'opposite de celui par lequel nous sommes arrivé au sommet du plateau. Ce chemin descend droit vers Saint-Job, dont on aperçoit les maisons groupées à droite.

Nous passons près de l'église du village et tournons à droite sur la petite chaussée de



L'Observatoire royal de Belgique, à Uccle.

Saint-Job, que nous suivons jusqu'au pittoresque étang si souvent reproduit par les peintres. A l'extrémité de cet étang, abandon-



L'étang de Saint-Job.

nons la chaussée pour prendre un chemin à gauche, à côté d'un estaminet ayant pour enseigne : *Au Jardin des fleurs*.

Ce chemin monte rapidement. Au sommet de la pente, on jouit d'une vue qui embrasse Saint-Job, l'Observatoire et une grande étendue de la forêt de Soignes. Après avoir dépassé le



La ferme Saint-Éloy.

point culminant, nous marchons vers un bois de sapins. Avant d'y arriver, nous voyons à notre droite un sentier qui se dirige vers une chapelle blanche située à la lisière du bois. Prenons ce sentier et tournons à droite près de la chapelle.

Nous sommes dans l'avenue Dolez. Un peu au delà de la *Laiterie du Balai*, nous rencontrons un groupe de maisons (Verrewinkel), au milieu duquel descend, à droite, un chemin dans lequel nous nous engageons. Ce chemin longe un pittoresque bas-fond boisé. Au premier carrefour, laisser à gauche la grande ferme Saint-Éloy et continuer à suivre la lisière du bois (voir plus bas l'observation). Nous atteignons bientôt le viaduc qui traverse la ligne de Bruxelles à Charleroi.

Au bout du viaduc, trois chemins en éventail. Celui de gauche n'est qu'une courte rampe aboutissant à la gare ; les deux autres conduisent au village de Linkebeek.

Observation. — Si l'on a pour objectif le village de Linkebeek, on peut prendre près de l'extrémité du bois dont on suit la lisière au-delà de la ferme Saint-Éloy, un sentier qui descend dans le vallon à gauche. On rencontre

un petit étang, puis on passe le tunnel perçant le remblai de la voie ferrée et l'on gagne la place du village par le chemin en escalier qui monte à l'église.

On peut aussi atteindre la gare en enfilant l'un ou l'autre sentier avant d'arriver au village ; mais ces sentiers sont escarpés et pénibles à gravir.



Guide Pratique

Promenades

AUX

ENVIRONS

DE

BRUXELLES

J. LEBÈGUE ET C^{ie} ÉDITEURS
BRUXELLES

GUIDE PRATIQUE DU PROMENEUR

AUX ENVIRONS

DE BRUXELLES

PUBLIÉ SOUS LES AUSPICES

du **CLUB ALPIN BELGE**

PAR

Albert DUBOIS et Louis NAVEZ

NOMBREUSES ILLUSTRATIONS

DEUXIÈME ÉDITION

entièrement revue et mise à jour



BRUXELLES

J. LEBÈGUE ET C^e, IMPRIMEURS-ÉDITEURS

46, RUE DE LA MADELEINE, 46

Bruxelles. — Imprimerie J. Lebègue et C^e, 2, impasse du Devoir.

TABLE DES MATIÈRES

	PAGES
PRÉFACE	I
I. — De Bruxelles à Villers-la-Ville par la vallée de la Thyle, le Ry Pirot, et retour par Bousval	5
II. — Waterloo	22
III. — De Bruxelles à Groenendael par la vallée de l'Yssche	32
IV. — De Bruxelles à Zellick, Grand-Bigard et Berchem-Sainte-Agathe	45
V. — De Laeken à l'arbre isolé (Jette) et retour par Ganshoren et le plateau de Koekelberg	51
VI. — De Bruxelles à Braine-le-Comte et retour par Ronquières et Virginal. La vallée de la Sennette	62
VII. — Uccle. — Saint-Job. — Linkebeek . . .	69
VIII. — Par la vallée de Josaphat à Evere et à Dieghem	76
IX. — De Bruxelles à Auderghem, Rouge-Cloître et Groenendael	80
X. — De Bruxelles au château de Grimberghe et retour par Vilvorde	86
XI. — Vilvorde. — Dry Toren. — Eppeghem . .	95
XII. — De Bruxelles à Tervueren et retour par Groenendael	101

les endroits découverts. (Éviter les sentiers montant à gauche.) A la sortie de ce vallon, nous tournons d'abord à gauche (près d'un petit pont surmontant une arcade grillée), ensuite à droite, ce qui nous ramène dans le sentier du ruisseau. Reprenons-le, vers la droite; dépassons la venelle en escaliers qui monte à l'église, et suivons le chemin qui s'ouvre devant nous.

A notre droite s'élève le beau château d'Ane-than, dominant un étang pittoresque. Devant nous se dresse le remblai du chemin de fer. Au premier carrefour, tourner à gauche. Une chapelle. Prendre à droite. De la chapelle à la gare, quelques minutes de marche.

De Linkebeek à Bruxelles (Midi), 8 kilomètres : 1^{re} classe, o fr. 65; 2^e classe, o fr. 50; 3^e classe, o fr. 35.

XIII. — LES RUINES DE L'ABBAYE D'AFFLIGHEM. — De Bruxelles à Assche, retour par Essche-Lombeek ou par Ternath . . .	111
XIV. — LA VALLÉE DU HAIN. — De Clabecq à Braine-l'Alleud par Braine-le-Château et Wauthier-Braine	121
XV. — De Bruxelles à Boitsfort par Beersel, Calevoet et la vallée de Saint-Job . . .	129
XVI. — De Bruxelles à Schepdael par Gaesbeek	136
XVII. — LA WOLUWE. — Des Deux-Maisons à Boitsfort	146
XVIII. — LA WOLUWE. — Des Deux-Maisons à Vilvorde	154
XIX. — De Bruxelles à Assche via Bodeghem- Saint-Martin et Capelle-Saint-Ulric . .	165
XX. — Ruysbroeck. — Droogenbosch. — Lin- kebeek	171