

# Pauvre mais ambitieux

L'île d'Irlande est composée de deux parties: la plus grande constitue la République d'Irlande (Eire), capitale Dublin; la partie nord-est, l'Ulster, où est située la ville de Belfast, appartient au Royaume-Uni.

En raison de sa situation, l'Irlande est naturellement dotée d'un climat typiquement océanique: les hivers y sont doux, au point que le bétail peut rester toute l'année sur les pâturages. Toutefois, la majorité des paysans préfère le garder en étable pendant l'hiver, parce qu'ainsi la production de lait est plus élevée.

Le sol n'est pas très fertile et le développement des forêts est fortement entravé par la violence des vents. De vastes étendues de terre sont couvertes de prairies, de bruyères, de marécages, et de tourbières. En raison de l'abondance des pluies, réparties sur toute l'année, la configuration du pays en cuvette a posé un important problème de drainage. Là où le drainage est défectueux, comme dans les terres basses du centre,

d'immenses marécages se sont développés. On en extrait la tourbe, utilisée surtout comme combustible domestique et industriel. Le climat relativement tempéré, avec beaucoup de pluie et peu de soleil, rend le sol peu apte à l'agriculture, mais plutôt favorable à l'élevage. On cultive cependant en Irlande des pommes de terre, de l'avoine et du lin; les deux premiers produits sont les matières de base du fameux whisky! Mais à côté de ces champs l'Irlande possède de magnifiques pâturages qui nourrissent un nombreux cheptel et qui favorisent l'élevage de chevaux de race.

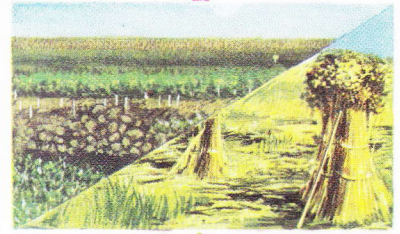
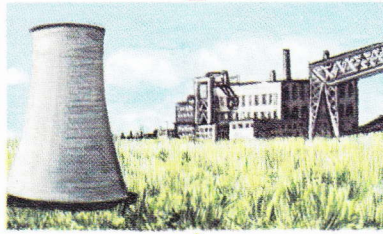
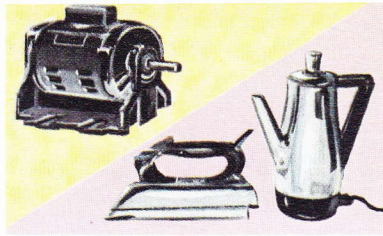
Dans le domaine de l'agriculture, les Irlandais se sont livrés à des expériences remarquables; ils ont partiellement réussi à approprier la tourbe à la culture. D'immenses tourbières ont été métamorphosées en champs de légumes. En 18 années, la productivité agricole a augmenté de 50%. Un grand effort a également été accompli au point de vue d'exploitation forestière. En revanche, le

fait que 40% de la population active soit encore occupée dans le secteur agricole semble impliquer que l'essor industriel est réduit. Cependant l'Irlande fait actuellement un effort évident dans ce domaine et stimule surtout l'exportation de produits fabriqués. Depuis 1958, la valeur des exportations a augmenté de 92%. Une des causes principales de ce mouvement est l'augmentation rapide des investissements étrangers dans les complexes industriels. Le gouvernement irlandais encourage ces initiatives en rapport avec le prêt d'argent, l'achat de matières premières, l'exportation etc. Rien qu'en 1961, 77 nouvelles entreprises étrangères se sont constituées, qui exportent toutes sortes de produits, e.a. des appareils ménagers, des pianos, des objets en plastique, du lait condensé, des transistors pour radios, des appareils électroniques. Le gouvernement met ses spécialistes à la disposition de ces entreprises pour aider à leur démarrage. Néanmoins l'économie propre du pays s'appuie toujours fortement sur l'exploitation de la tourbe qui est par excellence la source na-

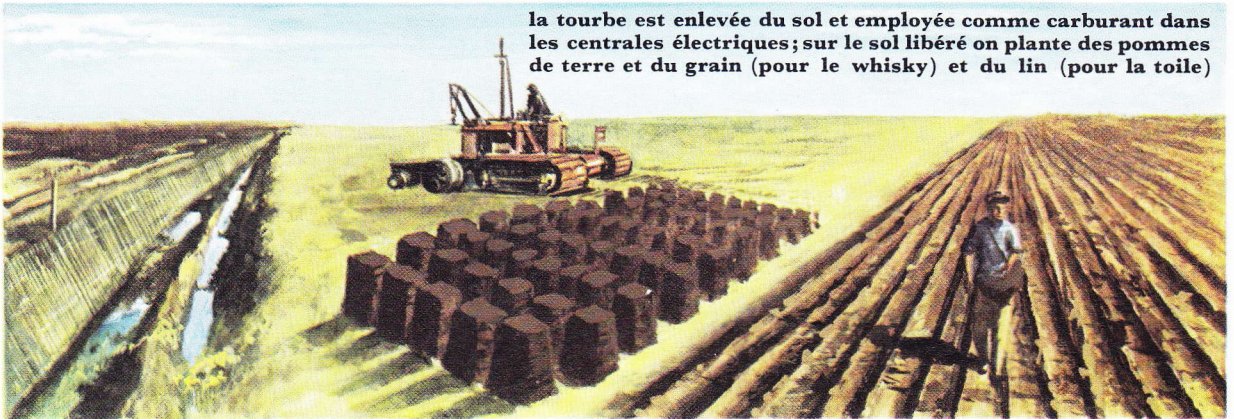




L'Irlande (Eire) l'île la plus atlantique de l'Europe a, après la 2e Guerre mondiale, rompu son isolement: elle a augmenté ses activités agricoles et se préoccupa surtout de stimuler l'industrie qui est encore toujours dominée par l'exploitation de la tourbe. L'attraction d'investissements étrangers à des conditions particulièrement favorables semble devoir devenir une entreprise couronnée de succès.



**la tourbe est enlevée du sol et employée comme carburant dans les centrales électriques; sur le sol libéré on plante des pommes de terre et du grain (pour le whisky) et du lin (pour la toile)**



tionale d'énergie. Vous savez que la tourbe est formée par un mélange de végétaux incomplètement décomposés. La tourbe contient de la cire, des acides humiques, de la lignine (pâte de bois) et de la cellulose. On emploie la tourbe comme combustible et comme litière dans les étables. Mais on peut aussi l'utiliser pour fabriquer le coke alimentant des générateurs. Ainsi, en Irlande la tourbe produit une grande quantité d'électricité, notamment dans les stations de combustion de tourbe. De plus, on a édifié des centrales hydrauliques sur quelques fleuves irlandais. Parallèlement à l'apport de capitaux étrangers l'économie irlandaise s'est développée favorablement ces dernières années. Néanmoins cette expansion économique n'est pas encore suffisante puisqu'on observe toujours une forte émigration. Mais, tout en attirant

les capitaux étrangers, le gouvernement irlandais développait un programme d'expansion économique. En 1958 déjà il publia un plan de cinq ans. Sans doute n'était-ce pas un plan détaillé, comportant des objectifs de production précis, parcequ'un tel plan ne serait pas réalisable par des entreprises privées, exposées à tous les aléas du marché mondial. Mais ce programme donne à l'économie des directives générales et détermine les mesures à prendre en rapport avec ces placements, pour atteindre le but fixé. L'accent est mis sur les investissements productifs. Ce programme fut couronné de succès. En 1959-1961 on enregistra une progression de 4,5% au lieu des 2% prévus. Malgré ce résultat le chômage augmentait, et le gouvernement créa de nouvelles possibilités d'emploi, entre autres en modernisant

les activités agricoles, en construisant une raffinerie de pétrole et une usine de montage d'automobiles. De plus, l'Irlande s'efforce aussi d'exploiter les avantages de son heureuse situation géographique en intensifiant le transport aérien international. Dublin et Shannon sont en effet devenus des aéroports de 1re classe, Shannon étant aussi le premier aéroport du monde exempt de droits de douane.

Les ports maritimes de l'Irlande voient aussi leur importance augmenter d'année en année, cependant que la flotte ne cesse de croître, disposant aussi de tankers, de navires pour le transport de grains et de cargos. Le réseau ferroviaire a été pour ainsi dire totalement électrifié et les routes sont excellentes. Quelques jours de vacances en Irlande ne vous dirigeraient donc rien?...